



INSTALLATIONS – UND BEDIENER – HANDBUCH
INSTALLATION - USER HANDBOOK

U35 = JA40 = U50 = DURCHSCHUBSPÜLMASCHINE

U35 = JA40 = U50 = PASSTHROUGH

INHALT

Model J35	Seite 3
Model JA40	Seite 4
Model J50	Seite 5
Model Durchschubspülmaschine	Seite 6
Montageanleitung	Seite 7
Reinigerdosierung	Seite 9
Regenerierung	Seite 12
Betriebsanleitung	Seite 13
Reinigung	Seite 16
Problembehandlung	Seite 17
Anhang A	Seite 18



INDEX

Model J35	Page 20
Model JA40	Page 21
Model J50 / J50 PS / J50 D / J50 D PS	Page 22
Model PASS THROUGH DISHWASHER	Page 23
Installation Instructions	Page 24
Chemical Dispensing	Page 26
Water softener	Page 29
Operating instructions	Page 30
Cleaning	Page 33
Trouble shooting	Page 34
Appendix A	Page 35

Model J35

Technische Daten

Körbe pro Stunde	30
Waschtemperatur	55 °C
Spültemperatur	72 °C bis 90 °C (Regelbar)
Wasserverbrauch	ca. 2-3 liter bei 3 bar
Waspumpe	220W (0,3 hp)
Tankheizung	1800 W
Boilerheizung	2200W
Tank Kapazität/ Boiler Kapazität	12 Liter / 5 Liter
Washbarehöhe	130 mm
Gewicht (Netto)	33 Kg
Anschlusswerte	1 x 230 V / 50 Hz
Stromstärke	15 A
Wasserleitung	1/2"
*Wasserdruck (Minimum)	2-4 bar
Eingangstemperatur (min. / max.)	6 °C / 25 °C
Abflussleitung (Minimum)	1 1/2"
Abflusshöhe	Bodenhöhe

*Sollte der Wasserdruck zu niedrig sein, empfehlen wir eine Drucksteigerungspumpe einzubauen.

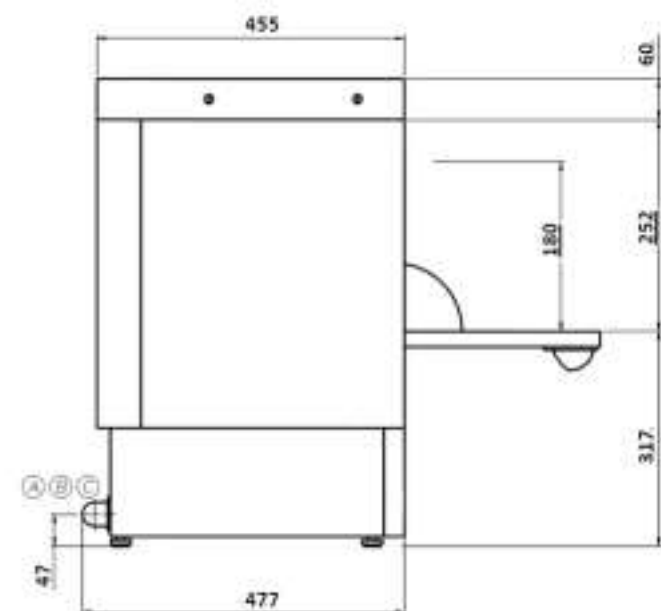
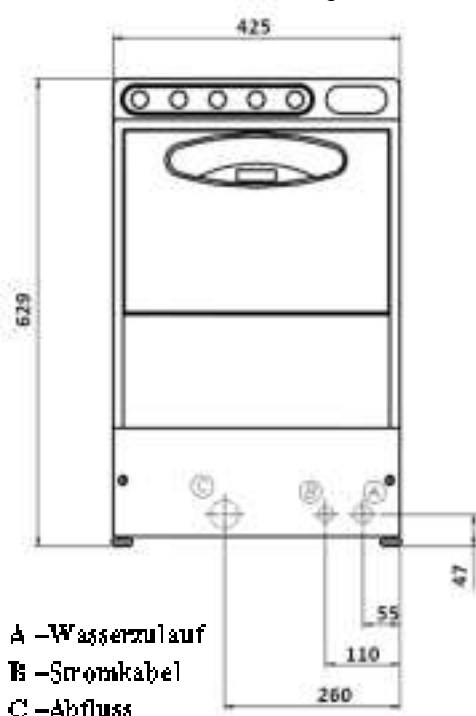
*Sollte der Wasserdruck zu hoch sein, empfehlen wir eine Druckminderer-Ventil einzusetzen.

Achtung:

Beachten Sie stets das Maschinen-Typenschild bezüglich Elektrizität und Wasser.

Diese Seiten dienen der Information und sind Änderungen vorbehalten.

Maßzeichnung für Model J35



A / B / C - Rückseite von Spülmaschine

Model JA40

Technische Daten

Körbe pro Stunde	30
Waschtemperatur	55 °C
Spültemperatur	72 °C bis 90 °C (Regelbar)
Wasserverbrauch	ca. 2-3 liter bei 3 bar
Waspumpe	450W (0,6 hp)
Tankheizung	1800 W
Boilerheizung	2200W
Tank Kapazität/ Boiler Kapazität	16 Liter / 5.5 Liter
Washbarehöhe	290 mm
Gewicht (Netto)	40 Kg
Anschlusswerte	1 x 230 V / 50 Hz
Stromstärke	15 A
Wasserleitung	1/2"
*Wasserdruck (Minimum)	2-4 bar
Eingangstemperatur (min. / max.)	6 °C / 25 °C
Abflussleitung (Minimum)	1 1/2 "
Abflusshöhe	Bodenhöhe

*Sollte der Wasserdruck zu niedrig sein, empfehlen wir eine Drucksteigerungspumpe einzubauen.

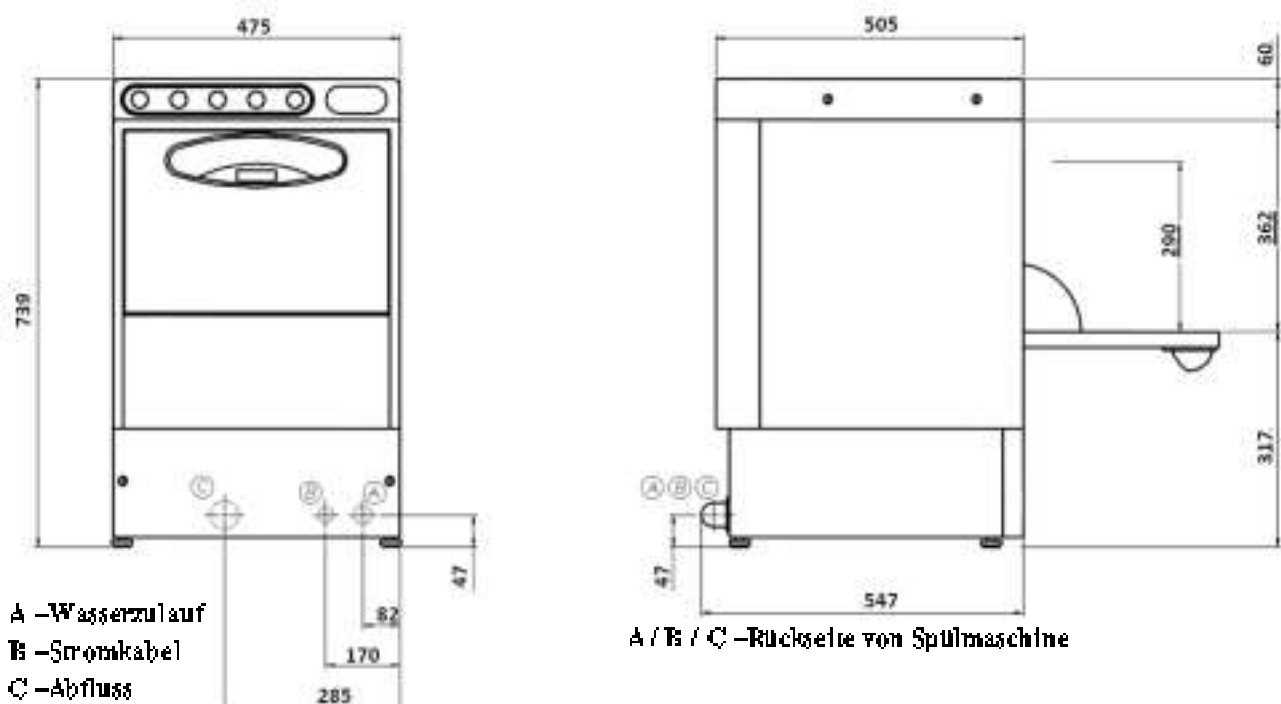
*Sollte der Wasserdruck zu hoch sein, empfehlen wir eine Druckminderer-Ventil einzusetzen.

Achtung:

Beachten Sie stets das Maschinen-Typenschild bezüglich Elektrizität und Wasser.

Diese Seiten dienen der information und sind Änderungen vorbehalten.

Maßzeichnung für Model JA40



Model J50

Technische Daten

	Einphasig	Dreiphasig
Körbe pro Stunde	30	30
Waschtemperatur	55 °C	55 °C
Spültemperatur	72 °C bis 90 °C (Regelbar)	72 °C bis 90 °C (Regelbar)
Wasserverbrauch	ca. 2-3 liter bei 3 bar	ca. 2-3 liter bei 3 bar
Waspumpe	750W (1 hp)	750W (1 hp)
Tankheizung	2200 W	2200 W
Boilerheizung	3000 W	6000 W
Tank Kapazität / Boiler Kapazität	29 Liter / 6 Liter	29 Liter / 3 Liter
Washbarehöhe	320 mm	320 mm
Gewicht	55 Kg	56,5 Kg
Anschlusswerte	1 x 230 V / 50 Hz	3 x 230 V / 400V 50 Hz
Stromstärke	16 A	15 A
Wasserleitung	3/4"	3/4"
*Wasserdruck (Minimum)	2-4 bar	2-4 bar
Eingangstemperatur (min. / max.)	6 °C / 25 °C	6 °C / 25 °C
Abflussleitung (Minimum)	1 1/2"	1 1/2"
Abflusshöhe	Bodenhöhe	Bodenhöhe

*Sollte der Wasserdruck zu niedrig sein, empfehlen wir eine Drucksteigerungspumpe einzubauen.

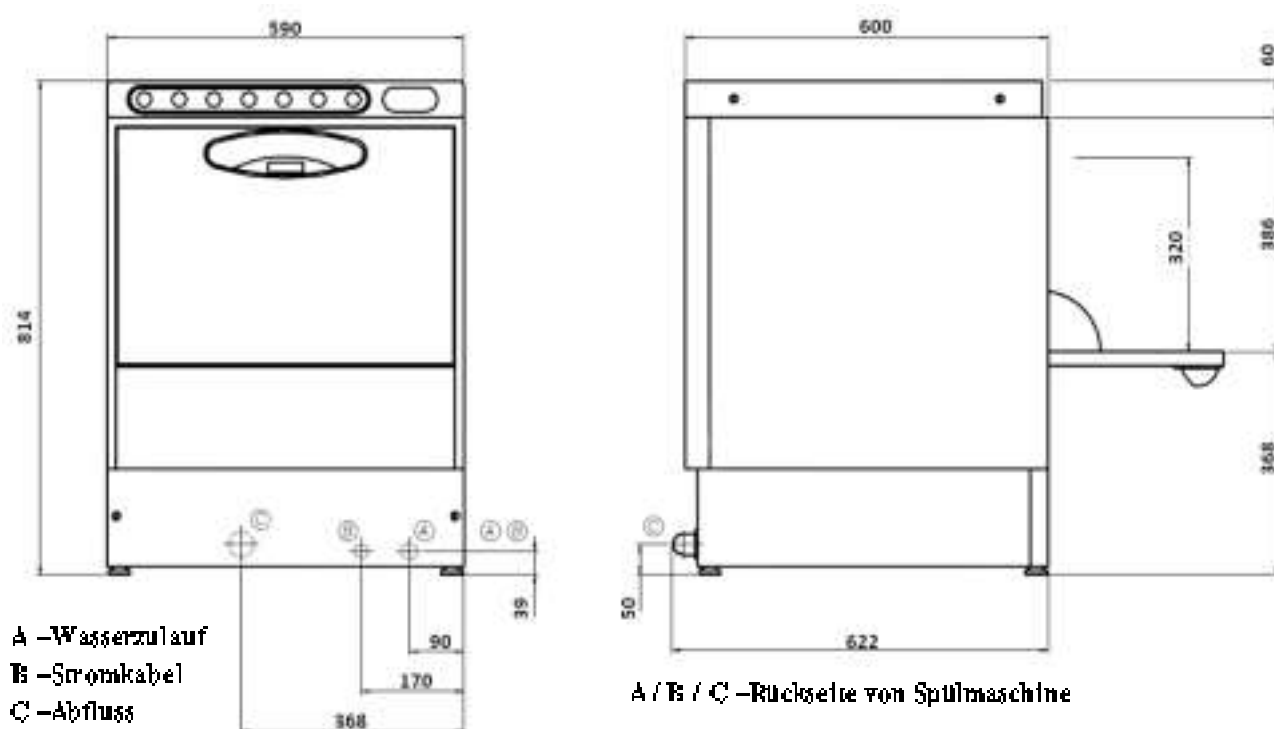
*Sollte der Wasserdruck zu hoch sein, empfehlen wir eine Druckminderer-Ventil einzusetzen.

Achtung:

Beachten Sie stets das Maschinen-Typenschild bezüglich Elektrizität und Wasser.

Diese Seiten dienen der Information und sind Änderungen vorbehalten.

Maßzeichnung für Model J50



Model Durchschubspülmaschine

Technische Daten

Körbe pro Stunde	40/20
Waschtemperatur	55 °C
Spültemperatur	72 °C bis 90 °C (Regelbar)
Wasserverbrauch	ca. 2-3 liter bei 3 bar
Waspumpe	750W (1 hp)
Tankheizung	4500 W
Boilerheizung	6000 W
Tank Kapazität/ Boiler Kapazität	55 Liter / 9 Liter
Washbaretiefe	450 mm
Gewicht	110,5 Kg
Anschlusswerte	3 x 230 V / 400V 50 Hz
Stromstärke	15 A (plug at 30A)
Wasserleitung	1/2"
*Wasserdruck (Minimum)	2-4 bar
Eingangstemperatur (min. / max.)	6 °C / 25 °C
Abflussleitung (Minimum)	1 1/2"
Abflusshöhe	Bodenhöhe

*Sollte der Wasserdruck zu niedrig sein, empfehlen wir eine Drucksteigerungspumpe einzubauen.

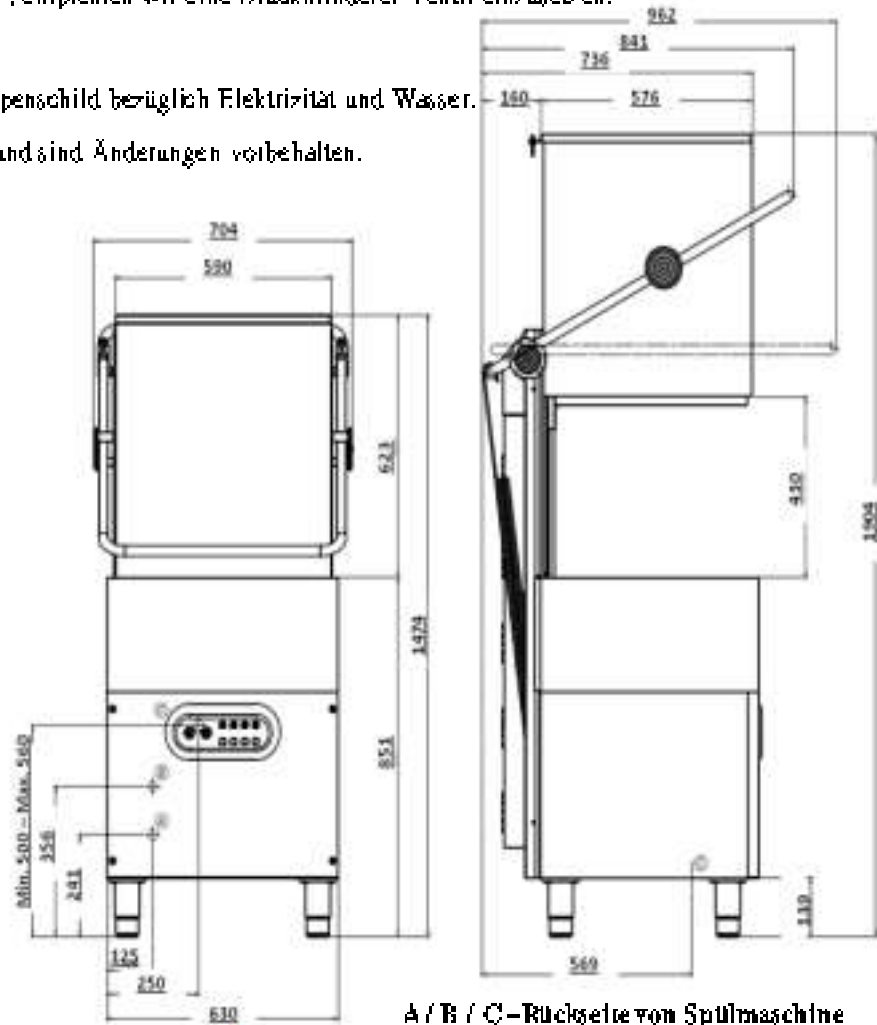
*Sollte der Wasserdruck zu hoch sein, empfehlen wir eine Druckminderer-Ventil einzusetzen.

Achtung:

Beachten Sie stets das Maschinen-Typenschild bezüglich Elektrizität und Wasser.

Diese Seiten dienen der Information und sind Änderungen vorbehalten.

Maßzeichnung für Model Durchschub- spülmaschine



- A - Wasserzulauf
- B - Stromkabel
- C - Abfluss

A / B / C - Rückseite von Spülmaschine

MONTAGEANLEITUNG

WARNUNG



**BITTE LESEN SIE DIESE ANLEITUNG SORGFÄLTIG,
BEVOR SIE DIE MASCHINE MONTIEREN UND IN BETRIEB NEHMEN.
EINE NICHT KORREKTE INSTALLATION KANN VERLETZUNGEN UND SCHÄDEN
UND DAS ERLÖSCHEN VON GARANTIEANSPRÜCHEN ZUR FOLGE HABEN
DIE MASCHINE NUR VON ZUGELASSENEN HANDWERKERN NACH DEN ÖRTLICH
GELTENDEN VORSCHRIFTEN ANSCHLIESSEN LASSEN.**

Installation

Auspacken

ACHTUNG: Die JK50 hat einen offenen Boden, dies dient der Belüftung der Hochleistungs-Waschpumpe.


Bitte achten Sie darauf, wenn Sie die Maschine von der Palette nehmen.

Bitte ergreifen Sie angemessene Vorsichtsmaßnahmen, beim Auspacken und bewegen der Maschine. Entfernen Sie jegliches Verpackungsmaterial und die Folien von der Maschine. In erster Linie ist es ratsam die Maschine verpackt zu lassen, solange sie nicht installiert werden soll.

Vergewissern Sie sich, dass genügend Platz für die Installation der Maschine vorgesehen ist, um den sicheren Zugang für den Service der Maschine, das Befüllen und Ausräumen gewährleisten zu können.

Inhalt

- 2 Körbe.
- Wascharm.
- Besteckkorb.

- Schlauch Wasser Zulauf.
- 4 höhenverstellbare Füße.(Am Unterlisch Modelle)
- Druckminderer-Ventil -zur Befestigung über dem Magnetventil. (Wenn zu hoch Wasserdruck gibt)
- Betriebsanleitung.
-  - Zertifikat.
- Klarspülschlauch Gewicht und Filler.
- Abschirmblech.
- Filter

Ausrichten der Maschine

- um einen ordnungsgemäßen Betrieb gewährleisten zu können, muss die Maschine ausgerichtet werden
- von Seite zu Seite und von vorne nach hinten.
Die höhenverstellbaren Füße können mittels einer Zange justiert werden.

Wascharmanschluss

- Plazieren Sie den unteren Spülarm und den Wascharm auf die untere Nabe und fixieren Sie diese mit der Mutter. Stellen Sie sicher, dass die Gegenmutter fest auf der Nabe sitzt. Verfahren Sie mit den oberen Armen genauso.

Wasseranschluss

- Alle Wasseranschlüsse müssen mit den nationalen und lokalen Anschlusspezifikationen übereinstimmen.
- Stellen Sie sicher ist, dass die Wasserleitung nicht beschädigt oder geknickt ist, bevor die Maschine angeschlossen wird. Es ist notwendig alle Fremdkörper aus der Wasserleitung zu entfernen, damit sie nicht zu Schäden an der Maschine führen können.
- Für Servicezwecke ist es empfehlenswert bauseitig einen Absperrhahn zu installieren.
- Der Wasserzulauf muss einen Fließdruck von mindestens 2 bar haben. Die Wassertemperatur sollte zwischen 6 und 25° C liegen.
- Verbinden Sie den mitgelieferten Wasserschlauch mit dem Wasserzulauf-Magnetventil. Wenn ein Druckminderer Ventil benötigt wird, kann es an dieser Stelle eingesetzt werden. Verbinden Sie das andere Ende der Wasserleitung mit dem bauseitigen 7" Anschluss am Absperrhahn.

Wasserablauf

- Alle Geräte sind mit einem flexiblen Abflussschlauch ausgestattet.
- Prüfen Sie, dass entlang des Ablaufschlauches keine Knicke und Beschädigungen vorliegen.

Modelle JA40 und J50 ausgestattet mit Laugenpumpe

- Modelle mit Laugenpumpe sind in der Lage das Schmutzwasser der Maschine bis zur Bauhöhe des Abflusses zu pumpen.

Modelle mit Standardablauf

- Der bauseitige Abfluss sollte mindestens 75 mm über dem Boden der Maschine angebracht sein und muss unterhalb des Tankniveaus liegen

Überprüfung der Schlauchleitungen

- Nachdem alle Wasser Zu- und Ablaufschläuche installiert wurden, prüfen Sie diese auf Leckagen, Knicke und Beschädigungen.

Elektrischer Anschluss

- Alle elektrischen Anschlussarbeiten müssen von geschultem und autorisiertem Personal ausgeführt werden.

- Elektroanschlüsse müssen mit den nationalen und lokalen Anschlusspezifikationen und Vorschriften übereinstimmen.

- Die Anschlusswerte für die Maschine entnehmen Sie bitte dem Typenschild.

Das Typenschild ist an der rechten Seite der Maschine unten angebracht.

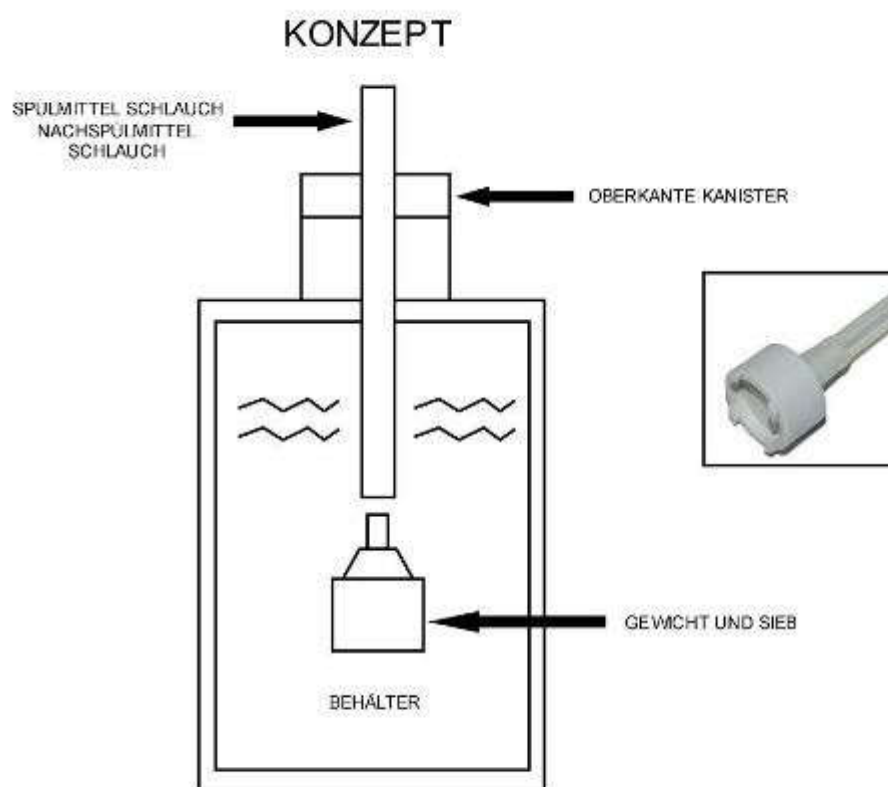
REINIGERDOSIERUNG

WARNUNG



- Einige Chemikalien, welche in der Maschine genutzt werden, können Schäden an Augen und Haut hervorrufen, wenn Sie damit in Kontakt kommen. Tragen Sie eine Schutzbrille und Handschuhe, wenn Sie mit Chemikalien umgehen. Sollten Sie Haut- bzw. Augenkontakt mit Chemikalien haben, spülen Sie die betroffenen Stellen sofort mit klarem frischem Wasser.

- Bei Maschinen die mit Spülmittelpumpe geliefert werden, stecken sie das Ende des Spülmittel-Förderschlauches in den Spülmittelbehälter.



Entlüften de Klarspüldosiermittelpumpe

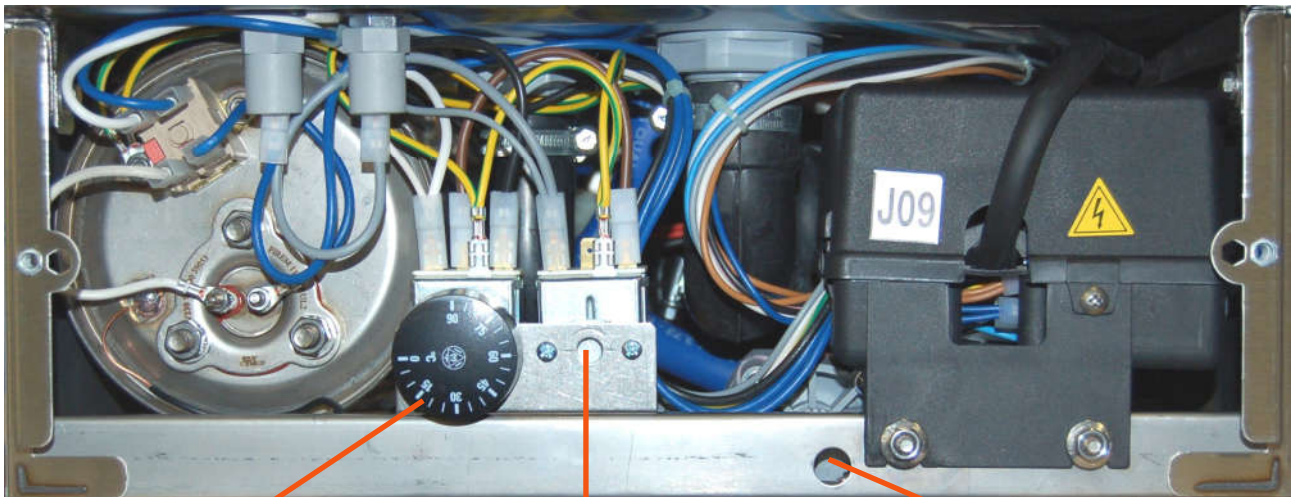
Die Klarspüldosiermittelpumpe muss vor der ersten Inbetriebnahme entlüftet werden. Eine Entlüftung ist ebenso notwendig, wenn der Klarspüler komplett leergelaufen ist.

- Vergewissern Sie sich, dass sich der Zulaufschlauch in Klarspüler befindet.

- Für den Zugang zur Klarspüldosiermittelpumpe zwecks Justierung, entfernen Sie bitte das untere Frontpanel der Maschine.

Eine Abbildung der Baugruppen für jedes Modell bei entferntem Frontpanel finden Sie im Anhang.

J35 / JA40 Ansicht bei abgeschraubter Abdeckung unten

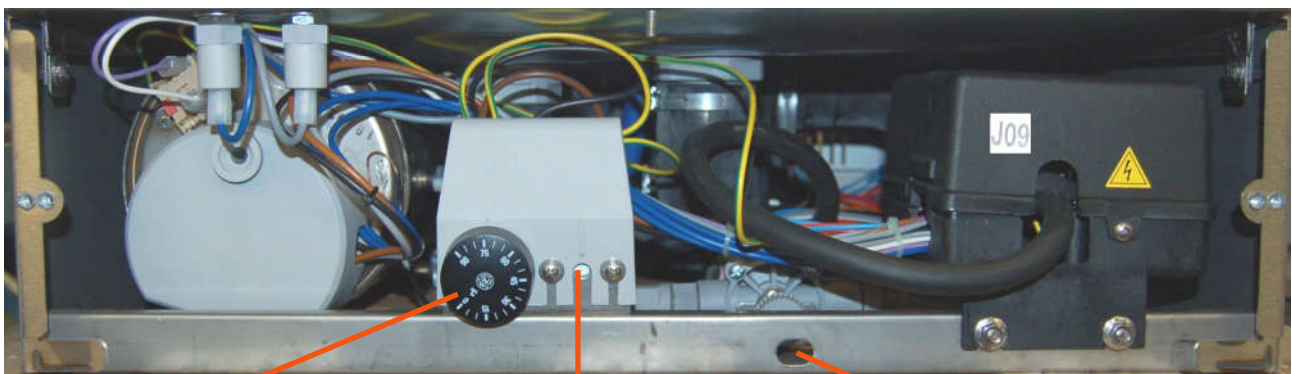


Boilerthermostat 85 °C

Tankthermostat 55 °C
(Nicht regelbar!)

Klarspüldosier-milchpumpe

J50 / J50 PS Ansicht bei abgeschraubter Abdeckung unten

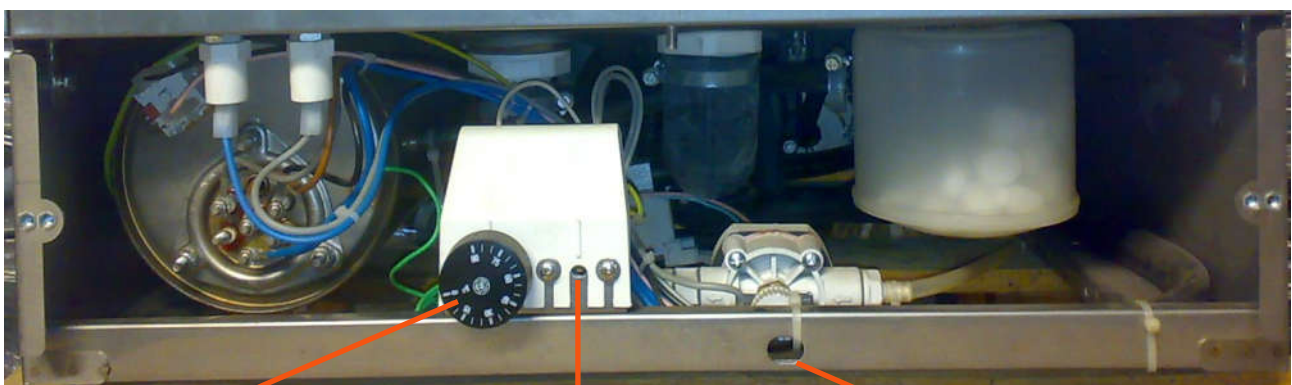


Boilerthermostat 85 °C
72 °C bis 90 °C (einstellbar)

Tankthermostat 55 °C
(einstellbar)

Nachspül-Dosiergerät

J50 D / J50 D PS Ansicht bei abgeschraubter Abdeckung unten

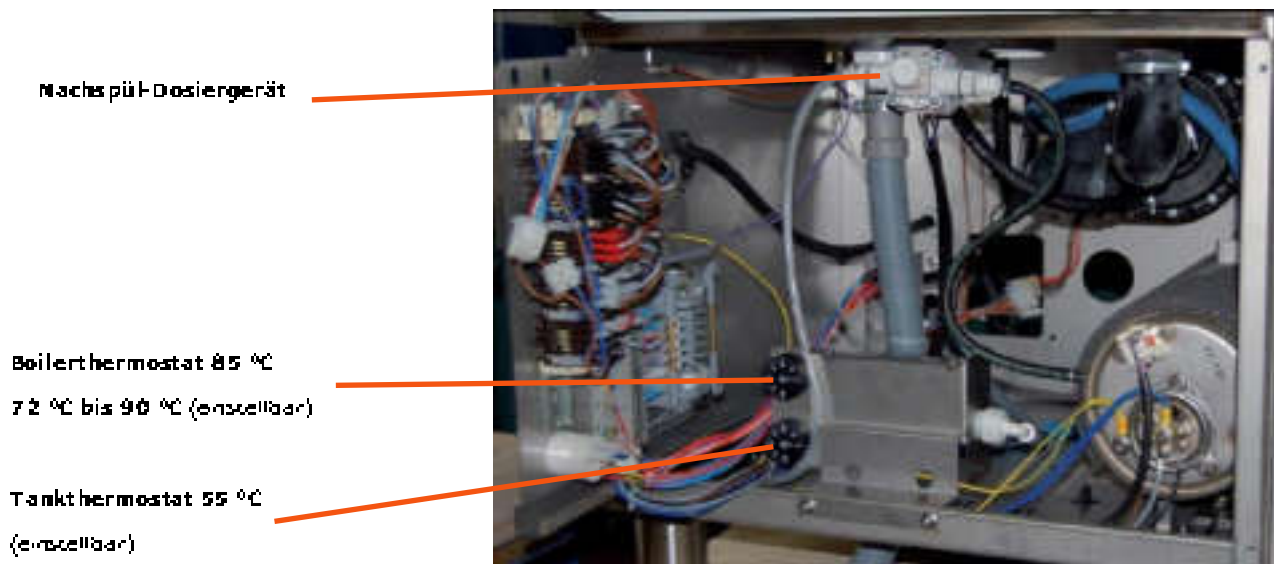


Boilerthermostat 85 °C
72 °C bis 90 °C (einstellbar)

Tankthermostat 55 °C
(einstellbar)

Nachspül-Dosiergerät

Ansicht bei abgeschraubter Abdeckung unten Durchlaufspülmaschine SEI 1P



Entlüften der Klarspüldosiermittelpumpe

Drehen sie die Einstellschraube der Pumpe auf volle Leistung.

Schalten Sie die Maschine ein und drücken Sie die Starttaste.

Sobald das Klarspülmittel den Boiler erreicht hat (unterhalb des Tanks).

Stellen Sie die Einstellschraube in die gewünschte Position zurück.

Das gewünschte Klarspülergebnis hängt vom Klarspüler und der Wasserqualität ab.

Justierung des Dosiergerätes

Drehen sie die Einstellschraube des Dosiergerätes im Uhrzeigersinn bis zum Anschlag.

Schalten Sie die Maschine ein und drücken Sie den Schalter für Programmstart.

Wiederholen Sie diesen Vorgang so oft, bis Sie sehen können, dass Nachspülmittel von der Dosierpumpe in den Boiler transportiert wird. Drehen Sie die Einstellschraube jetzt gegen die genaue Menge des Nachspülmittels.

Sie hängt u.a. ab von der Wasserqualität und dem verwendeten Fabrikat.

Regenerierung Maschinen mit eingebauter Wasserenthärtung.

MASCHINEN MIT STANDROHR

Wenn die Maschine regeneriert werden muss.

entnehmen Sie das Standrohr und prüfen Sie ob noch ausreichend Salz im Vorratsbehälter ist.

Wenn kein Salz vorhanden ist, entfernen Sie die weiße Abdeckkappe vom Salztank und füllen den Behälter mit ca. 200 gr. Regeneriersalz auf.

Befestigen Sie die Abdeckkappe und schalten Sie die Maschine ein. Achten Sie darauf, dass die Dichtung richtig im Deckel sitzt.

Betätigen Sie den Regenerationsknopf (Seite 14, Pos. 6) bei eingeschalteter Maschine.

Das Regenerierungsprogramm startet, Programmdauer ist ca. 20 Minuten. Während des Durchlaufs des Regenerierungsprogramms ist keine weitere Einstellung möglich.

Die orangefarbene Kontrolllampe (Seite 14, Pos. 9) leuchtet auf, sobald der Regenerationskreislauf beendet ist, erlischt diese.

Entleeren Sie den gesamten Tank und Inhalt, indem Sie das Standrohr herausziehen. Setzen Sie das Standrohr wieder ein und schalten die Maschine ein.

Nachdem die Maschine einmal befüllt, entleeren Sie den Tank komplett wie zuvor um das Salzurückstände zu entfernen.

Dann erneut befüllen und Tür schließen.

Die Maschine ist einsatzbereit, sobald der Tank vollständig befüllt und die Temperatur erreicht ist.

MASCHINE MIT ABLAUFpumpe

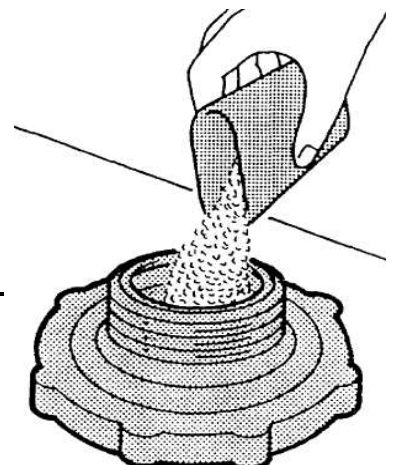
Betätigen Sie den Abpumpknopf (Seite 14, Pos. 5), um das komplette Wasser abzupumpen.

Kontrollieren Sie, ob genügend Salz im Salzbehälter ist. Wenn der Salzbehälter leer ist, füllen Sie ca. 200 gr. Regeneriersalz nach wie oben beschrieben.

Befestigen Sie die Abdeckkappe und achten Sie darauf, dass die Dichtung richtig im Deckel sitzt. Schalten Sie die Maschine ein. Betätigen Sie den Regenerationsknopf (Seite 14, Pos. 6). Das Regenerierungsprogramm startet, Programmdauer ist ca. 20 Minuten.

Die Häufigkeit der Durchführung der Regenerierung ist abhängig von der Wasserhärte vor Ort.

Während des Durchlaufs des Regenerierungsprogramms ist keine weitere Einstellung möglich.



BETRIEBSANLEITUNG

Überprüfung vor dem ersten Start

Bevor Sie mit dem Starten der Maschine beginnen, raten wir Ihnen folgende Dinge zu kontrollieren:

- Tankfilter sollten frei und richtig positioniert sein.
- Die Wascharmee sollten an der richtigen Stelle befestigt und frei drehbar sein.
- Die Enden der Spülmittel- und Klarspülmittelleitungen sollten sich in den dazugehörigen Behältern befinden.
- Die Waschleistung kann von Umgebungsfaktoren beeinflusst werden.
- Die Temperatur des Wasserzulaufs kann die Dauer des Waschzyklus beeinflussen, so kann sich bei kaltem Wasser der Zyklus verlängern,

da die Maschine das Wasser erst aufheizen muss.

- In manchen Regionen ist Wasserhärte ein Problem.

Wir empfehlen wir das Wasser weicher zu machen. Schäden die aus sehr hartem Wasser resultieren können nicht von Ihrer Garantie abgedeckt werden.

- Um best mögliche Spülergebnisse zu erzielen ist es ratsam große Speisereste vor dem beladen der Maschine zu entfernen.

- Stellen Sie sicher das der Wasserzulaufdruck sich zwischen 2-4 bar befindet. Sollte der Druck kleiner als 2 bar sein, empfehlen wir den Einbau einer Drucksteigerungspumpe.

Wenn der Druck 4 bar übersteigt, empfehlen wir den Einsatz eines Druckminderer Ventils.

Bedienkonsole für Durchschubspülmaschinen



1: Bedienkonsole

2: An / Aus

3: Auswahl Waschzyklus

4: Kontrolllampe An/Aus

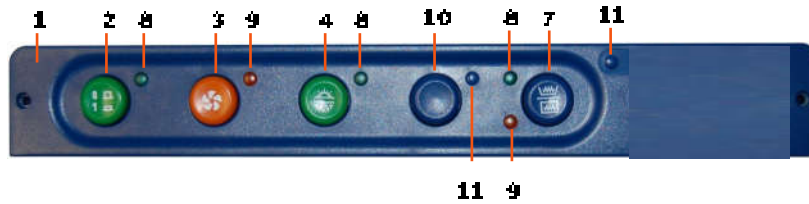
5: Kontrolllampe Zyklus

6: Kontrolllampe Boiler Heizung

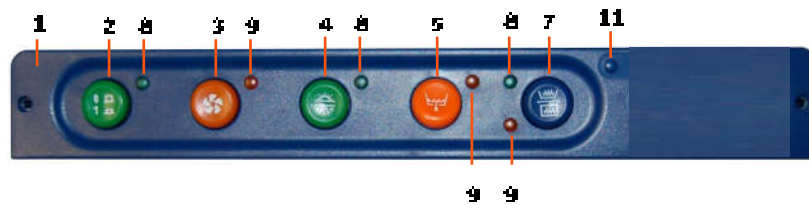
7: Kontrolllampe Tank Heizung

Inbetriebnahme und erste Bedienkonsole

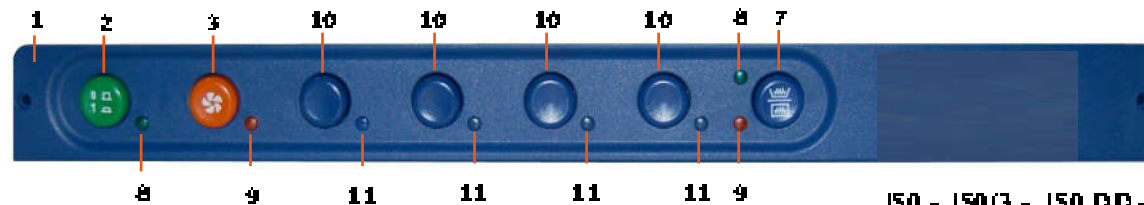
Bitte machen Sie sich mit den Funktionen Ihrer Maschine vertraut bevor Sie diese einschalten. Einige Schalter sind optional und sind eventuell an Ihrer Maschine nicht vorhanden.



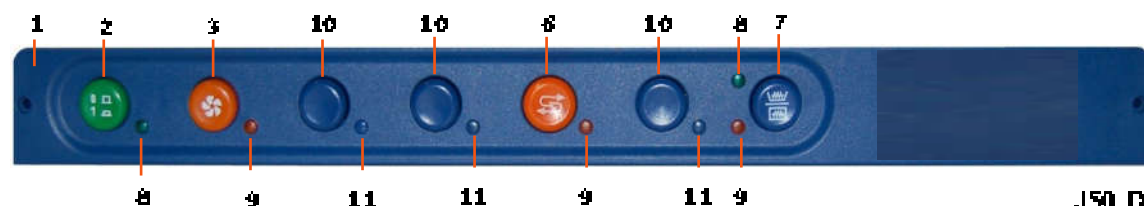
J35 - JA40 - J35DD - JA40DD



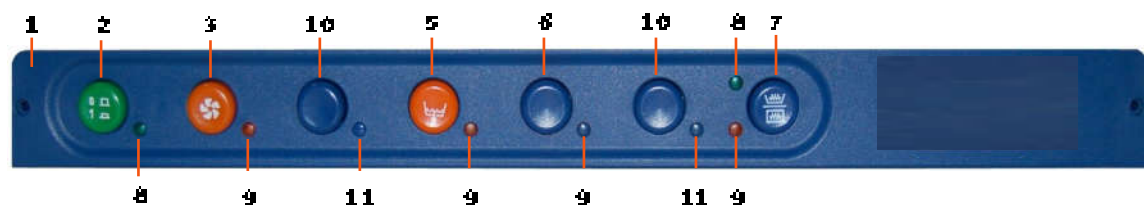
J35 P5 - JA40 P5 - J35 DD P5 - JA40 DD P5



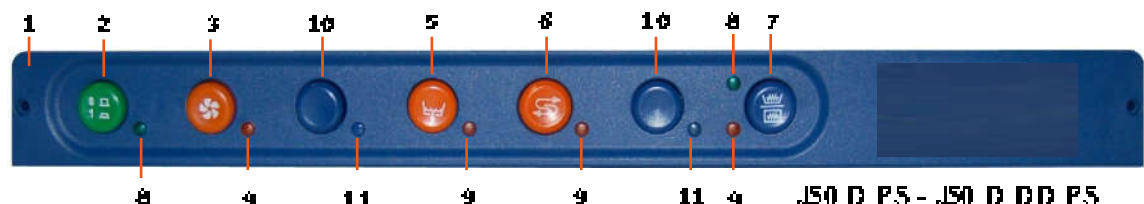
J50 - J50/3 - J50 DD - J50/3 DD



J50 D - J50/3 D



J50 P5 - J50/3 P5 - J50 DD P5



J50 D P5 - J50 D DD P5
J50/3 DD P5 - J50/3 DD DD P5

- 1: Bedienkonsole
- 2: An / Aus
- 3: start
- 4: Kalt Spülen
- 5: Abpumpen

- 6: Regeneration
- 7: Kontrollampe Heizung
- 8-9: Kontrollampe
- 10-11: Blindstopfen

Inbetriebnahme und erste Befüllung

Befüllung

- Stellen Sie sicher das die Maschine ange-schlossen ist.
- Schließen Sie Tür.
- Schalten Sie Maschine mit dem An/Aus Schalter ein.
- Die grüne Kontrollleuchte ist an.
- Die Maschine befüllt sich automatisch mit Wasser bis zur vorgeschriebenen Menge. Sobald die Wassermenge erreicht ist fangen die Boilerheizung und dann die Tankheizung an das Wasser zu erwärmen, bis die am Thermostat gesetzte Temperatur erreicht ist.

Waschen

- Öffnen Sie die Tür und führen Sie den Geschirrkorb entlang der Führungsschienen in die Maschine und schließen Sie die Tür.
- Bitte an der dafür vorgesehenen Einrichtung die gewünschte Laufzeit einstellen. (je nach Model).
- Für sehr dreckiges Geschirr ist eine längere Spülzeit empfehlenswert. Die kürzere Laufzeit (2 Minuten) wird für Gläser, Kaffeelassen und leicht beschmutzte Teller empfohlen.
- Drücken und halten Sie den Knopf "Durchlauf starten", bis das orangene Licht anspringt.
- Die Maschine durchläuft automatisch den Wasch- und Abspülgang. Nach Beendigung erlischt das orangene Spül-Licht.
- Anmerkung: Wenn das Abspülwasser nicht genügend Zeit zum Aufheizen hatte, wird die Laufzeit automatisch solange verlängert, bis es die nötige Temperatur erreicht hat.
- Wenn die Maschine die Soll-Temperatur erreicht hat, schaltet sich das grüne Licht an. Öffnen sie die Tür und entnehmen den Geschirr-Korb.
- Überprüfen Sie ab und zeitlichen Abständen die Waschtank-Filter und die Wasch/Spüldüsen, um sicherzustellen, dass diese nicht durch Essensablagerungen blockiert werden, was die Arbeitsleistung der Pumpe beeinträchtigen und schlechte Spülergebnisse hervorrufen könnte.
- Es ist empfohlen, den Wasch-Tank am Ende jedes Spülganges zu entleeren und zu reinigen,

allerspätestens einmal täglich (und abhängig von der Beschaffenheit der Pfannen, Teller, Gläser usw.), wen nicht sogar öfter. Bitte weiterlesen für Reinigungsanweisungen.

Entleerung

Wie entleert man den Tank:

- Schalten Sie die Maschine aus.
- Das grüne "POWER"- Licht wird ausgehen.
- Öffnen Sie die Maschinen - Tür und entfernen Sie den Ablass-Stutzen um das Wasser aus dem Waschtank abzulassen.
- Nachdem das Wasser aus dem Waschtank abgelaassen ist, setzen Sie den Ablass-Stutzen wieder ein und schließen Sie die Maschinentür.

Modelle, die mit Ablauf-

Laugenpumpe ausgestattet sind

All diese Modelle sind durch einen Ablauf-Filter geschützt.

Die Wasserhöhe wird automatisch kontrolliert und die Ablaufpumpe startet und stoppt eigenständig während des Waschgangs.

Wie entleere ich den Tank?

Modelle:

J35 PS - J35 DD PS - JA40 PS - J40 DD
J50 PS - J50 DD PS - J50/3 DD PS
J50 D PS - J50 D DD PS - J50/3 D DD PS

- Schalten Sie die Maschine mit dem "ON/OFF" - Schalter aus.
- Drücken Sie den Ablauf-Schalter. Die Kontroll-Lampe wird leucht und der Tank wird automatisch geleert. Wenn die Lampe erlischt, ist der Ablaufvorgang beendet.

Wasch - & Spül-Hilfe

- In der Hauptmontage sind die Reiniger und Klarspüler auf Seite 11 dieser Anleitung beschrieben.
- Es ist wichtig, dass die chemischen Behälter nicht austrocknen können und dass die Versorgungsschläuche unterhalb des Füllstandes in jeder Flasche aufbewahrt werden.
- Die optimale Wascheistung wird ohne die Nutzung der Chemikalien nie erreicht.

REINIGUNG

WARNUNG



Schalten Sie die Maschine aus und entfernen Sie sie von der Stromzufuhr, bevor Sie die Maschine reinigen.

Benutzen Sie keine Stahlwolle oder Stahlbürsten, um die Maschine zu reinigen.

Benutzen Sie keine Reinigungsmittel, die Chlor, Bleiche oder Hypochlorit enthalten.

Stellen Sie sicher, dass die Maschine komplett entleert ist und keine Teile enthält, die Verletzungen hervorrufen könnten wie beispielsweise zerbrochenes Glas o.ä.

- Bedienen sie den "ON/OFF"-Schalter, um die Maschine auszuschalten und den Waschtank zu entleeren (siehe oben)

- Öffnen Sie die Maschinentür, nehmen Sie den oberen (falls vorhanden) und unteren Wascharm heraus und reinigen diese.

Untersuchen Sie die Wasch- und Spüldüsen und versichern Sie, dass diese nicht verstopft sind.

- Wenn Sie doch verstopft sein sollten, bauen Sie sie auseinander, reinigen sie gründlich und bauen sie in ihrer ursprünglichen, Art und Weise wieder zusammen.

Entfernen Sie jede Waschdüse einzeln, um sicherzustellen, dass die Düsen an ihrem ursprünglichen Ort montiert werden.

Entfernen und reinigen Sie die Waschtank-Filter und jegliche Ablagerung von der Innenseite des Waschräume.

Remontieren Sie die Waschtank-Abscheider und die Wascharm und lassen Sie die Tür geöffnet, damit der Waschraum über Nacht trocknen kann.

Um das äußere Gehäuse der Maschine zu säubern, nutzen Sie einen feuchten Lappen sowie ein geeignetes Reinigungsmittel für Edelstahl.

PROBLEMBEHANDLUNG

Bevor Sie sich an unser Service-Center wenden, lesen Sie bitte diese Hilfen zur Problembeseitigung.

Beachten Sie, dass wenn sich das Problem als einen Garantiefall herausstellt und durch falsche Installation und/oder nicht nach dem Handbuch gehandelt wurde, so könnte Ihre Bitte nach unserem Richtsatz berechnet werden.

Maschine füllt sich nicht. Maschine beginnt nicht mit dem Spülvorgang. Maschine läuft nicht automatisch ab.

- Überprüfen Sie, ob die Wasserversorgung angeschlossen ist.
- Stellen Sie sicher, dass der Wasserzulauf-Schlauch nicht eingeklemmt oder abgeknickt ist. Überprüfen Sie, ob die Maschine angeschlossen ist.
- Entleeren Sie die Maschine nach den Anweisungen dieses Handbuchs und versuche Sie dann erneut, sie wieder zu füllen.

Die Maschine füllt sehr langsam.

- Überprüfen Sie, ob die der Wasserzufuhr-Hahn ganz aufgedreht ist.
- Stellen Sie sicher, dass der Wasserzufuhr-Druck über 2 Bar liegt. Ist dies nicht so, sollte eine Drücksteigerungspumpe eingebaut werden, ob die Wasserversorgung angeschlossen ist.
- Überprüfen und reinigen Sie die Spül-Düse.
- Stellen Sie sicher, dass der Wasserzulauf-Schlauch nicht eingeklemmt oder abgeknickt ist.
- Sichern Sie, dass die Druck-Reduzierungs-Schraube nicht zu fest zugebaut wurde und lockern oder entfernen Sie sie, wenn nötig.

Die Maschine heizt nicht.

- Lassen Sie das Wasser komplett aus der Maschine ab und befüllen Sie sie erneut.
- Eine Kaltwasser-Zufuhr braucht länger, um das Wasser auf Betriebstemperatur zu bringen, als ein Heißwasser-Zulauf.
- Stellen Sie fest, ob die komplette Waschkammer mit Wasser gefüllt ist.

Maschine entleert sich nicht mehr automatisch.

- Überprüfen und reinigen Sie alle Filter in der Maschine.
- Stellen Sie sicher, dass die Ablauf-Pumpe/der Ablauf-Schacht frei von Blockaden ist.

Schlechte Wascheleistung.

- Überprüfen Sie die Höhe der Wasch- und Spülmittel und füllen Sie diese, wenn nötig, wieder auf.
- Prüfen und reinigen Sie die Ablaufdüsen.
- Überprüfen Sie, ob die Filter sauber und korrekt installiert sind.
- Stellen Sie sicher, dass die Wasserzufuhr komplett geöffnet ist.
- Um die Wascheleistung zu optimieren, spülen Sie die Essensreste vor jedem Spülgang von den Tellern mit kaltem Wasser.
- Überprüfen Sie die Wasserhärte—ein Wasser-Enthärter ist empfehlenswert.
- Wenn ein Wasser-Enthärter eingebaut ist, so befüllen Sie diesen nach den Anleitungen, die Sie zusammen mit dem Enthärter erhalten.

Überfüllung

- Lassen Sie das komplette Wasser aus der Maschine ablaufen und verruchen Sie dann, sie erneut zu befüllen.
- Überprüfen Sie, ob die Filter alle sauber und korrekt eingebaut sind.
- Stellen Sie sicher, dass die Abflusshöhe den

Anweisungen zu Beginn dieses Handbuches entspricht.

- Wenn die Maschine mit der Überfüllung fortfährt, dann entfernen Sie sie sowohl von der Stromversorgung als auch von der Wasserzufuhr, bevor Sie uns anrufen.

Die Maschine schaltet nicht an.

• Für Maschinen mit anderen Stromstärken, prüfen und stellen Sie den Hauptschalter

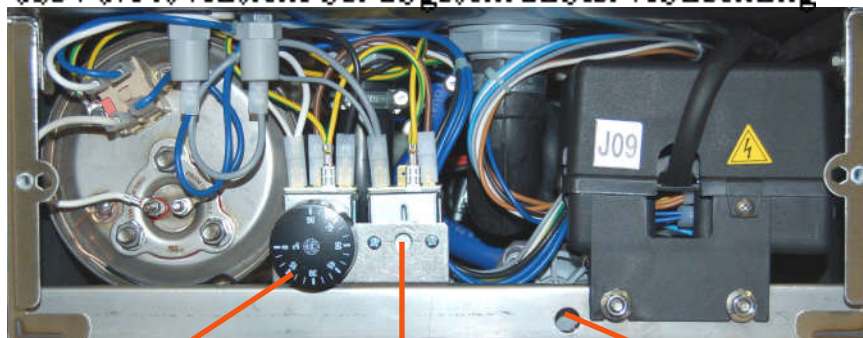
im Sicherungskasten. Wenn der Schalter weiterhin auslöst, so rufen Sie direkt einen Service-Techniker.

Die Maschine lässt sich nicht mehr ausschalten.

- Entfernen Sie die Maschine von der Hauptstromversorgung und kontaktieren Sie sofort einen Service-Techniker.

ANHANG A

J35 / JA40 Ansicht bei abgeschraubter Abdeckung

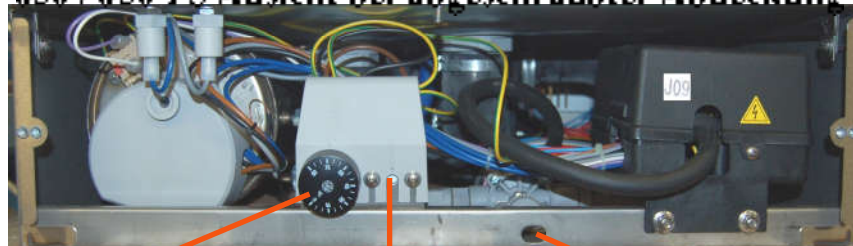


Boilerthermostat

Tankthermostat 55 °C

Klarspüldoster

J50 / J50 PS Ansicht bei abgeschraubter Abdeckung

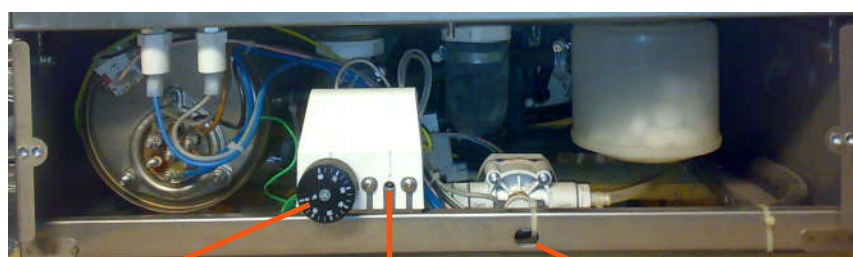


Boilerthermostat

Tankthermostat 55 °C

Nachspül-

J50 D / J50 D PS Ansicht bei abgeschraubter Abdeckung



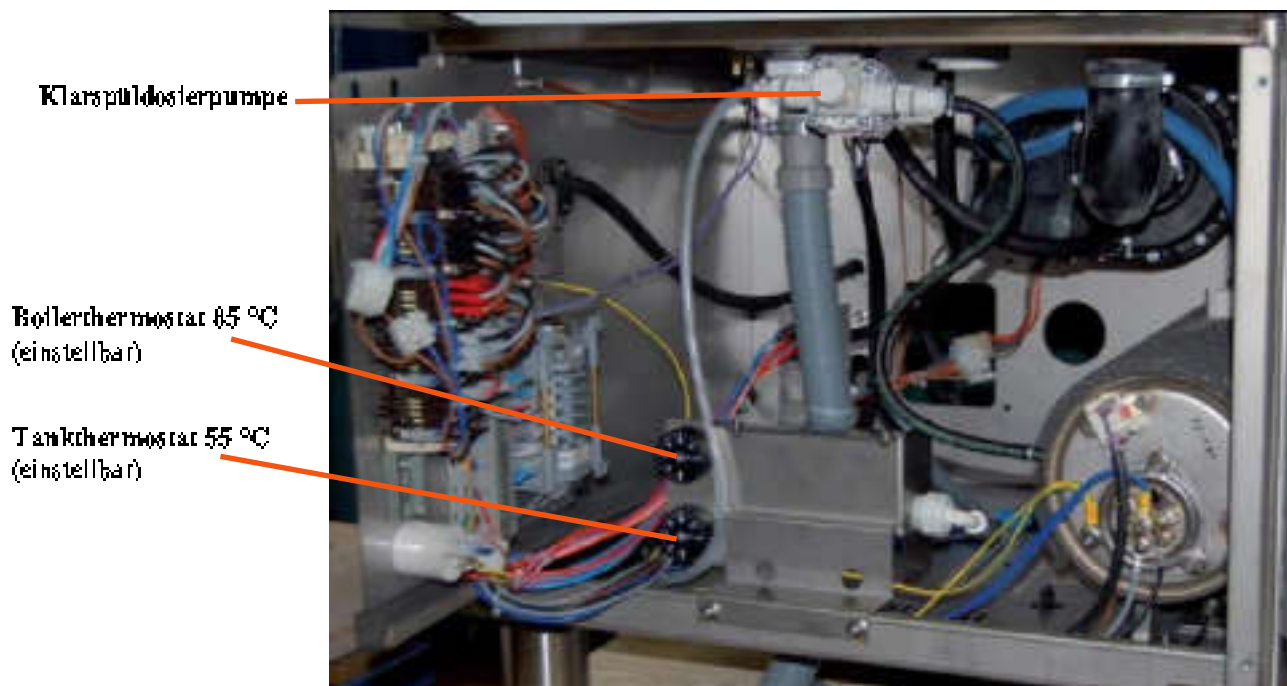
Boilerthermostat

Tankthermostat 55 °C

Nachspül-

ANHANG A

DURCHLAUFSPÜLMASCHINE SEI 1 P



KONFORMITÄTSERKLÄRUNG ENTSPRECHEND DEN EUROPÄISCHEN BESTIMMUNGEN 2002/95/CE RoHS

Entsprechend dem, was klar von den Europäischen Bestimmungen 2002/95/CE (Einschränkung der Nutzung von Gefährlichen Materialien, sowohl in elektrischen als auch in elektronischen Geräten-RoHS) festgesetzt wurde, so versichern wir, dass wir diesen angegebenen Bestimmungen Folge leisten.

Model J35

Technical Data

Racks per hour	30
Wash temperature	55 °C
High temperature rinse	72 °C to 90 °C (Adjustable)
Water consumption	Approx 2 to 3 litres at 3 bar
Wash pump	250 W (0.3 hp)
Wash tank heater	1300 W
Rinse booster heater	2700 W
Wash tank capacity / Booster heater capacity	12 litres / 5 litres
Wash chamber height	130 mm
Machine weight	33 Kg
Electrical requirements	1 x 230 V / 50 Hz
Total amperage	15A
Water size	3/4 "
*Flow pressure (Minimum)	2-4 bar
Incoming temperature (min. / max.)	6°C / 25 °C
Drain size (minimum)	1 1/2"
Drain height	Floor height

*Should water pressure be too low, we recommend to install a booster pump.

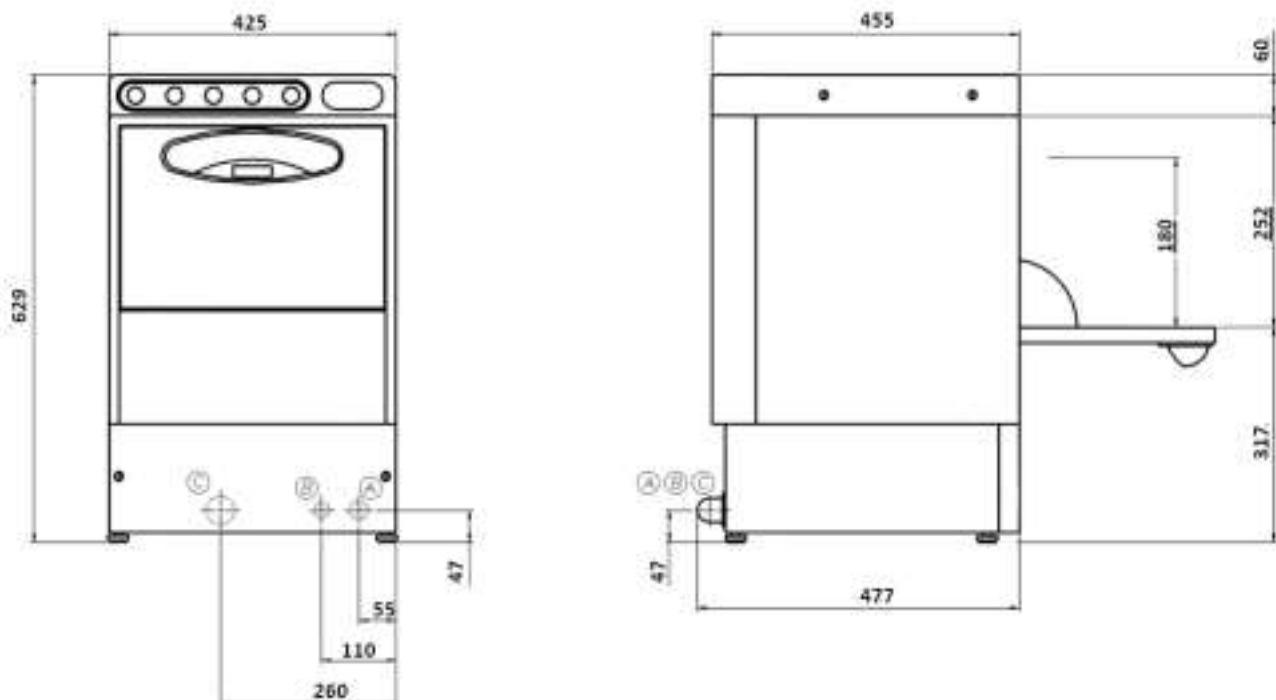
*Should it be too high, we recommend installing a pressure reducing valve to the inlet.

Please Note:

Always refer to the machine dataplate for specific electrical and water requirements.

The material provided here is for reference only and may be subject to change without notice.

Dimensional Drawing for Model J35



- A –Water Inlet
- B –Feeding Cable
- C –Drain

A / B / C –On the back side of machine

Model JA40

Technical Data

Racks per hour	30
Wash temperature	55 °C
High temperature rinse	72 °C to 90 °C (Adjustable)
Water consumption	Approx 2 to 3 litres at 3 bar
Wash pump	450 W (0.6 hp)
Wash tank heater	1800 W
Rinse booster heater	2200 W
Wash tank capacity / Booster heater capacity	16 litres / 5.5 litres
Wash chamber height	290 mm
Machine weight	40 Kg
Electrical requirements	1 x 230 V / 50 Hz
Total amperage	15A
Water size	3/4 "
*Flow pressure (Minimum)	2-4 bar
Incoming temperature (min. / max.)	6°C / 25 °C
Drain size (minimum)	1 1/2"
Drain height	Floor height

*Should water pressure be too low, we recommend to install a booster pump.

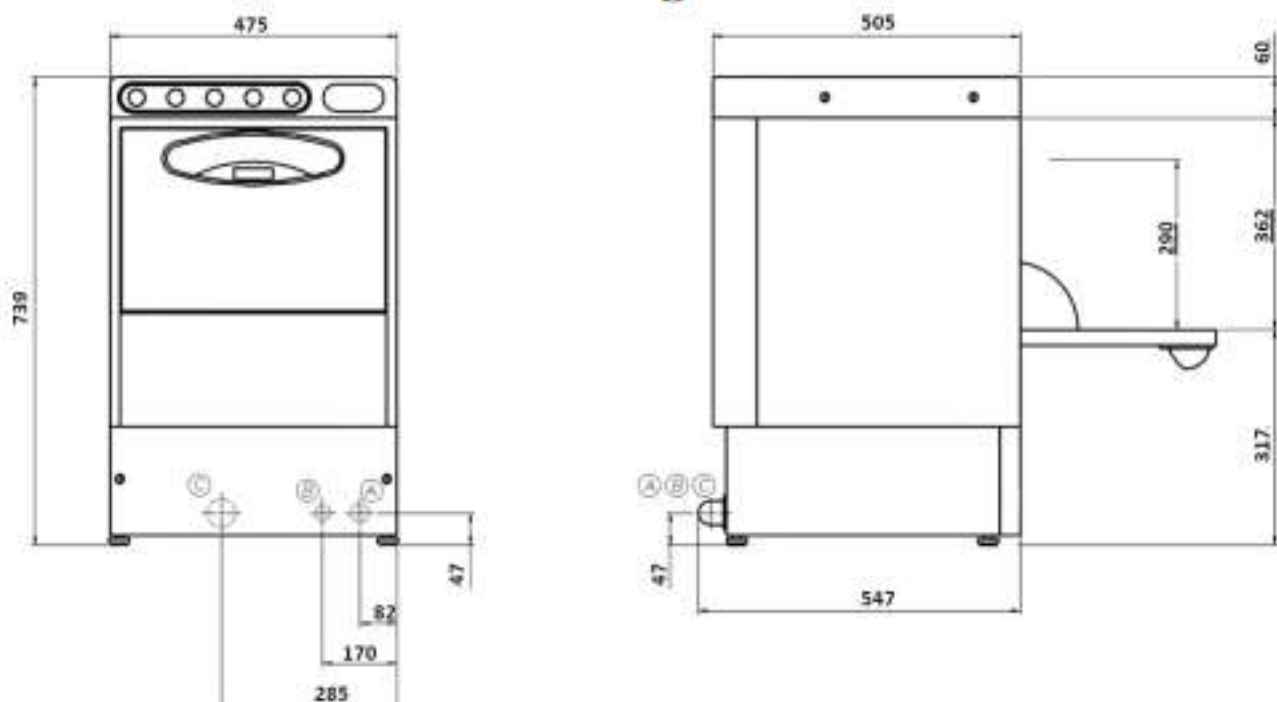
*Should it be too high, we recommend installing a pressure reducing valve to the inlet.

Please Note:

Always refer to the machine dataplate for specific electrical and water requirements.

The material provided here is for reference only and may be subject to change without notice.

Dimensional Drawing for Model JA40



- A –Water Inlet
- B –Feeding Cable
- C –Drain

A / B / C –On the back side of machine

Model J50

Technical Data/Daten

	Singlephase	Threephase
Racks per hour	30	30
Wash temperature	55 °C	55 °C
High temperature rinse	72 °C bis 90 °C (Adjustable)	72 °C bis 90 °C (Adjustable)
Water consumption	Approx. 2 to 3 litres at 3 bar	Approx. 2 to 3 litres at 3 bar
Wash pump	750W (1 hp)	750W (1 hp)
Wash tank heater	2200 W	2200 W
Rinse booster heater	3000 W	6000 W
Wash tank capacity / Booster heater capacity	9 litres / 6 litres	29 litres / 3 litres
Wash chamber height	320 mm	320 mm
Machine weight	55 Kg	56.5 Kg
Electrical requirements	1 x 230 V / 50 Hz	3 x 230 V / 400V 50 Hz
Total arrange	16 A	15 A
Water size	3/4"	3/4"
*Flow pressure (Minimum)	2-4 bar	2-4 bar
Incoming temperature (min. / max.)	6 °C / 25 °C	6 °C / 25 °C
Drain size (minimum)	1 1/2"	1 1/2"
Drain height	Floor height	Floor height

*Should water pressure be too low, we recommend to install a booster pump.

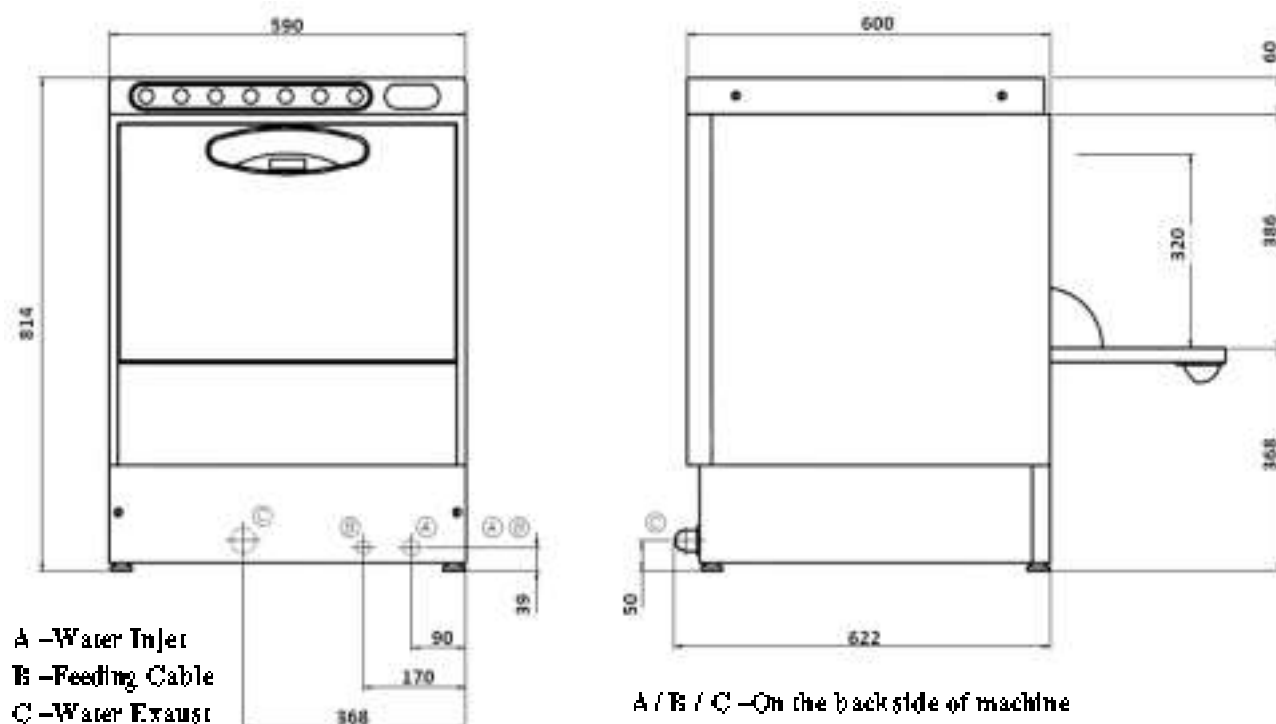
*Should it be too high, we recommend installing a pressure reducing valve to the inlet.

Please Note:

Always refer to the machine dataplate for specific electrical and water requirements.

The material provided here is for reference only and may be subject to change without notice.

Dimensional Drawing for Model J50



Model PASS THROUGH DISHWASHER

Technical Data

Racks per hour	40/20
Wash temperature	55 °C
High temperature rinse	72 °C to 90 °C (Adjustable)
Water consumption	Approx 2 to 3 litres at 3 bar
Wash pump	750 W (1 hp)
Wash tank heater	4500 W
Rinse booster heater	6000 W
Wash tank capacity / Booster heater capacity	55 litres / 9 litres
Wash chamber height	430 mm
Machine weight	110,5 Kg
Electrical requirements	3 x 230 V / 400 V+N 50Hz
Water size	3/4 "
*Flow pressure (Minimum)	2-4 bar
Incoming temperature (min. / max.)	6°C / 25 °C
Drain size (minimum)	1 1/2"
Drain height	Floor height

*Should water pressure be too low, we recommend to install a booster pump.

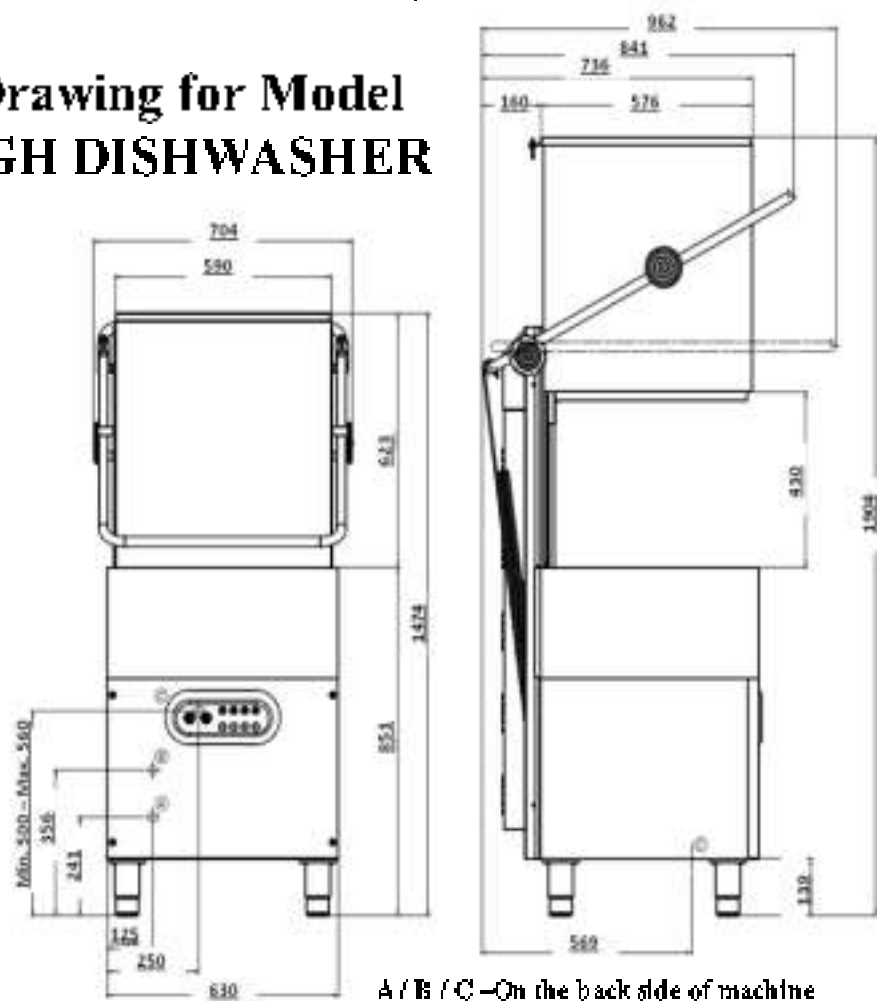
*Should it be too high, we recommend installing a pressure reducing valve to the inlet.

Please Note:

Always refer to the machine dataplate for specific electrical and water requirements.

The material provided here is for reference only and may be subject to change without notice.

Dimensional Drawing for Model PASS THROUGH DISHWASHER



- A -Water Inlet
- B -Feeding Cable
- C -Drain

A / B / C -On the back side of machine

INSTALLATION ISTRUCTIONS

WARNING



**PLEASE READ THESE INSTRUCTIONS CAREFULLY
PRIOR TO INSTALLING & OPERATING THE MACHINE.**

INCORRECT INSTALLATION MAY RESULT IN INJURY OR DAMAGE
TO PROPERTY AND COULD ALSO INVALIDATE YOUR WARRANTY.

INSTALLATION SHOULD ONLY BE CARRIED OUT BY A COMPETENT ENGINEER
IN ACCORDANCE WITH CURRENT REGULATIONS.

Installation

Unpacking

PLEASE NOTE: The CK50 has an open base to allow the heavy duty wash to ventilate.

Please take extra care when removing the machine from the pallet and positioning on site.

Take suitable precautions and due care whilst unpacking and moving the machine. Remove all outer packaging and protective film from the outer panels. In the first instance it is advisable to keep the packaging intact to one side.

Contents

- Wash baskets.
- Wash Arm.
- Cutlery baskets.
- Water inlet hose.
- Plate stand.
- 4 Adjustable feet.(Undercounter)
- Pressure reducing valve - to fit over the solenoid. (when needed)
- Installation / Owners manual.
- Test Certificate.
- Rinse weights & filters.
- Deflector plate.
- Filters

- Ensure that the area in which the machine is to be installed is adequate in terms of space, access to services and that it is capable of safely supporting the machines fully laden weight.

Level the machine

- To ensure proper operation the unit must be level - side to side and front to back. The adjustable feet can be turned using pliers to raise or lower the machine accordingly.

Wash Arm Connection

- Place the circular splash guard over the centre boss and carefully attached the threaded centre boss. Secure with the retaining nut already attached to the centre boss. If present the top arms will already be attached.

Water supply connection

- All plumbing connections must comply with all applicable national, state and local plumbing codes. - Make sure that the water supply line

is thoroughly flushed before the machine is connected. It is necessary to remove all foreign debris from the water supply line so that they do not cause any damage to machine components.

- For service purposes it is recommended to install in the water supply line a shut-off valve before the connection to the machine.

- The water supply line must be at least 2 bar pressure at a temperature between 6 and 25° C.

- Connect one end of the water supply hose (included with the machine) to the water solenoid valve of the machine. It is here that the pressure reducing valve should be fitted if required. Connect the other end to the water supply line (connection 3/4").

Drain line

- All appliances are equipped with a flexible drain hose.

- Check that there are no bends or constrictions along the entire lengths of the filling and discharge pipes.

Models with Drain Pump

- Models supplied with drain pumps are capable of pumping waste water from ground level of the machine up to a maximum height of 700mm above the base of the machine

Models with Gravity Waste

- The waste hose must flow down from the waste outlet to the drain which must be a minimum of 50mm above the base of the machine.

Plumbing check

- After all connections to the water supply line and drain system have been made, check for any leaks, kinks or obstructions.

Electrical Connection

- All electrical work must be carried out by a competent qualified engineer.

- Electrical and grounding connections must comply with applicable state and local regulations.

- Please refer to the machine dataplate for the machine voltage, frequency, phase and total amperage load specifications. The machine dataplate is located on the bottom right-hand side of the machine.

CHEMICAL DISPENSING

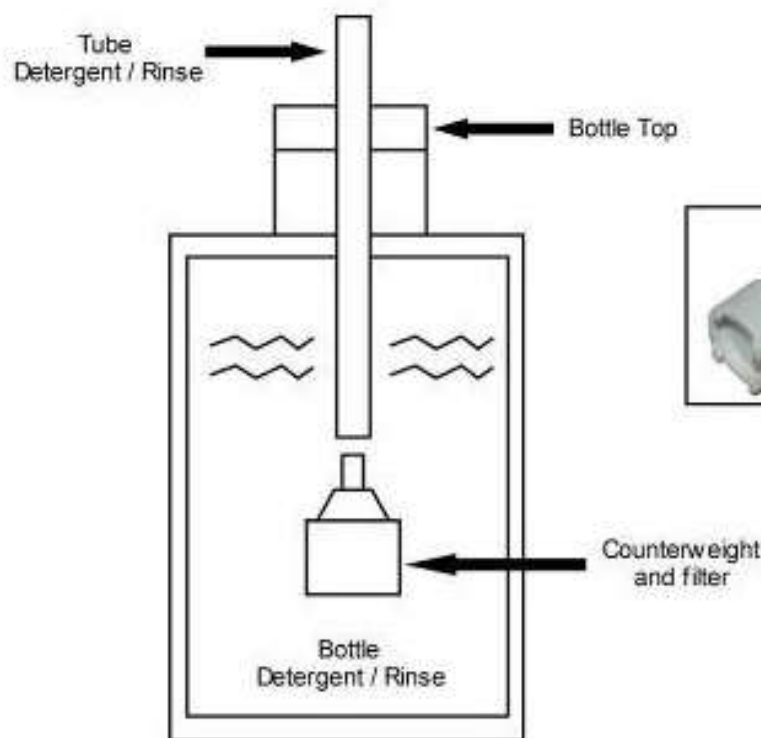
WARNING



-Some of the chemicals used in the machines may cause chemical burns if they come into contact with your eyes and skin. Wear eye protection and protective gloves when handling these chemicals. If you do come in contact with these chemicals, immediately flush the affected area with fresh water.

-The machines are supplied with detergent and rinse aid chemical dispensing pumps.

Place the ends of the chemical pick-up tubes in the appropriate chemical supply container. The tubes are marked detergent (clear plastic) and rinse (opaque rubber).



Priming the chemical dispensing pump

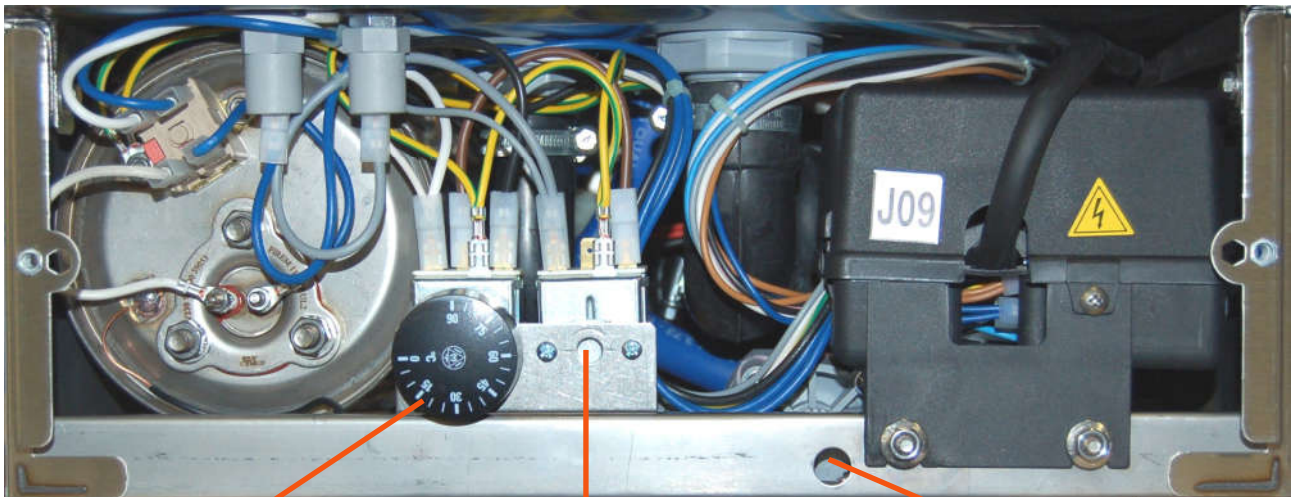
The chemical dispensing pumps must be primed when the machines are first installed or whenever the chemical supplies have been completely depleted.

- Verify that the ends of the chemical pick-up tubes are placed in the appropriate supply containers..

- to access to the chemical dispensing pumps and adjust them, remove the lower panel.

For labelled photographs of each model with the front panel removed detailing adjustment points please refer to appendix A.

J35 / JA40

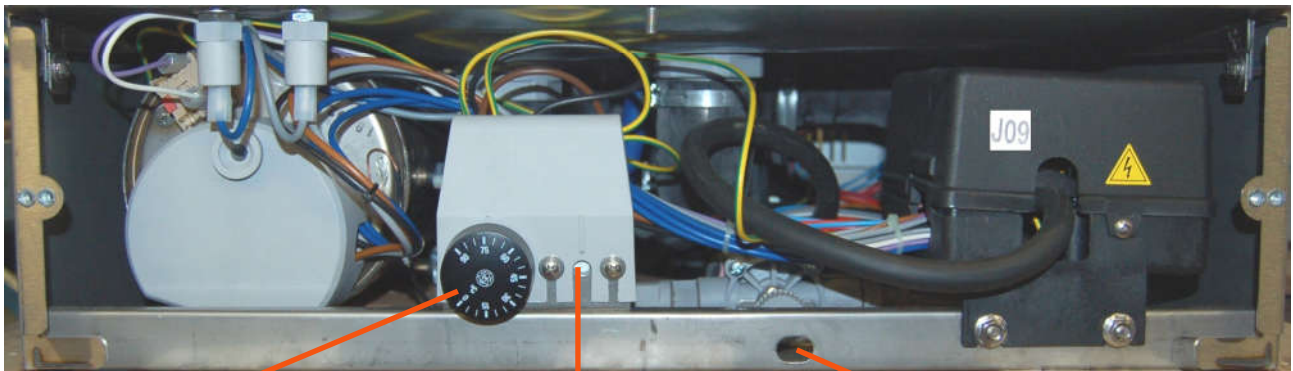


Rinse tank 85 Deg C
72 °C bis 90 °C (Adjustable)

Wash tank
55 Deg C

Membrane Rinse pump

J50 / J50 PS

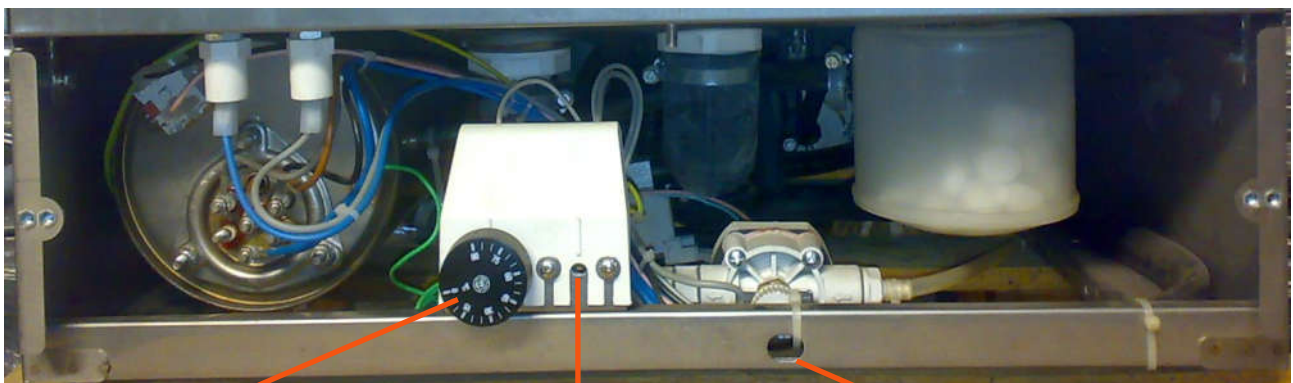


Rinse tank 85 Deg C
72 °C bis 90 °C (Adjustable)

Wash tank
55 Deg C

Membrane Rinse pump

J50 D / J50 D PS



Rinse tank 85 Deg C
72 °C bis 90 °C (Adjustable)

Wash tank
55 Deg C

Membrane Rinse pump

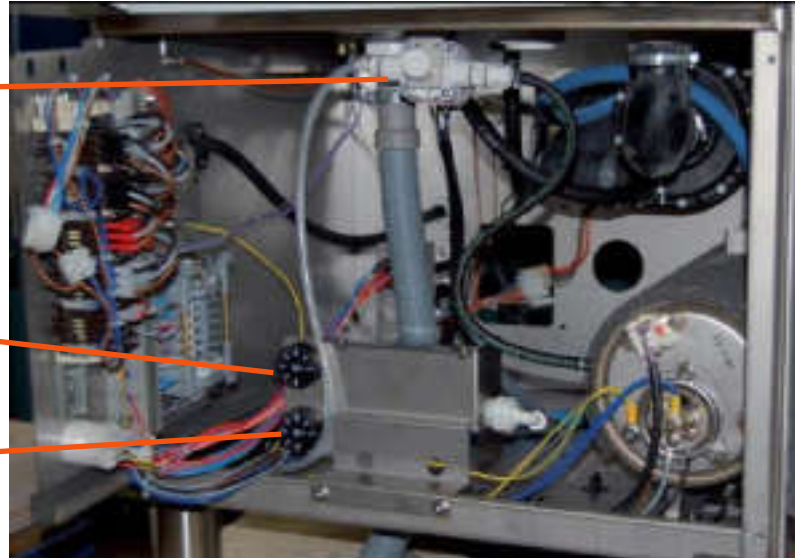
Front Panel Removed

PASS THROUGH DISHWASHERS

**Membrane
Rinse pump**

Rinse tank
85 Deg C
72 °C to 90 °C
(Adjustable)

Wash tank
55 Deg C
(Adjustable)



To prime rinse dispensing pump

- Turn the rinse pump adjustment screw to full clockwise position.
- Switch the machine ON and press start button.
- Repeat until the chemical is observed entering the rinse booster tank (underneath the wash chamber).
- Return the pump adjustment screw to the desired position.

The amount of rinse required will vary dependent on the rinse quality used and the water hardness of local water supply.

Water softening (for models with integral softener)

We suggest regenerating the resins when the machine is not being used as it takes approximately 20 minutes.

Please proceed as follows:

- Drain all the water in the machine tank by removing the overflow or pressing the drain pump button if the machine is equipped with drain pump.
- Remove the large cap from the tank and fill the underneath container with approximately 200 grams of kitchen salt.
- Re-fasten the cap and turn the machine ON.

When the machine reaches the level, press the regeneration button (page 31, pos 6).

- The machine will automatically regenerate the resins for approximately 20 minutes.

The orange light (page 31, pos 9) near the softening button (6) will switch ON until the regenerating cycle ends. When the light will turn OFF, the regenerating cycle is finished.

No other functions are available during regeneration!

- Please completely empty the tank and turn the machine On.

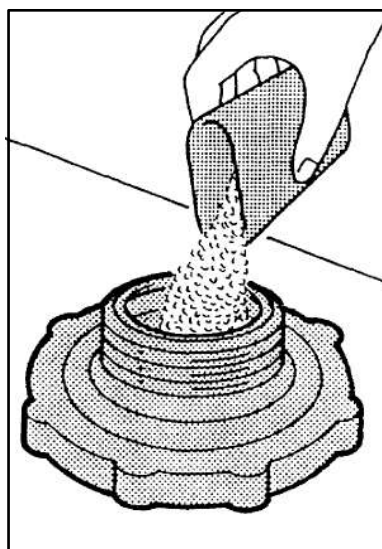
Once the machine has filled, empty the tank as previously and remove all the salted water.

Replace the cap and close the door.

The machine will be ready to work again, after filling up.

Machines with water softening and drain pump.

- After regenerating, please press the drain button and wash the tank at least two times after filling up, to wash properly the tank from salted water.



OPERATING INSTRUCTIONS

Initial Checks

-Before proceeding with the start-up of the machine, we suggest to check the following:

-The wash tank fillers are clean and properly positioned.

-The wash arms are fastened at the right place and rotate freely.

-The ends of the detergent (when supplied) & rinse aid tubes are placed inside the appropriate chemical containers containing adequate chemical supply.

-Wash performance can be effected by various environmental variables.

-Incoming water temperature can affect the wash cycle duration as the machine need more or less time to heat the water to the required temperature.

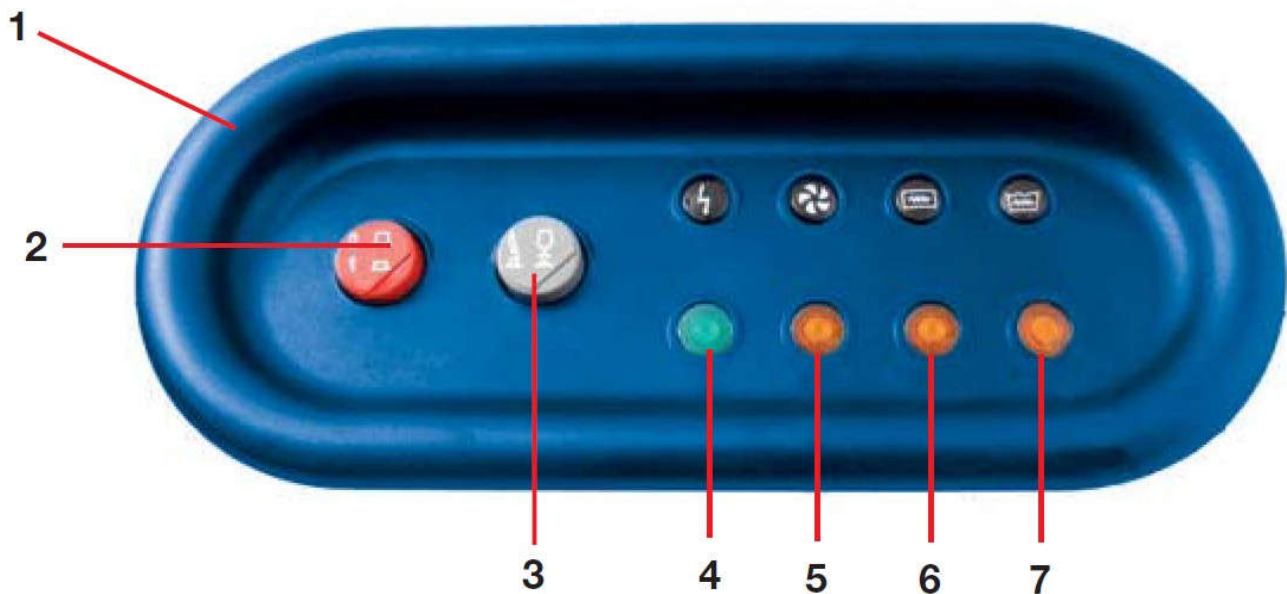
-Water hardness is a problem in some areas. In areas of hard water supply we recommend that a water softener is connected. Problems caused by excessive water hardness is not be covered by warranty.

-To achieve best performance it is recommended that large food scraps be removed prior to loading the machine.

-Ensure that the incoming water pressure is within 2-4 bar. If the pressure is less than 2 bar we recommended that a booster pump is fitted.

If the pressure exceeds 4 bar we recommend that the pressure reducing valve supplied is fitted to the inlet hose / solenoid.

Control Panel for PASS THROUGH DISHWASHER

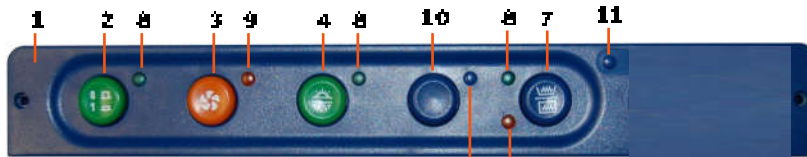


- 1: Control Panel
- 2: On / Off
- 3: Cycle Selection
- 4: Indicator Lamps On/Off

- 5: Indicator Lamp Cycle
- 6: Indicator Lamp Boiler Heating
- 7: Indicator Lamp Tank Heating

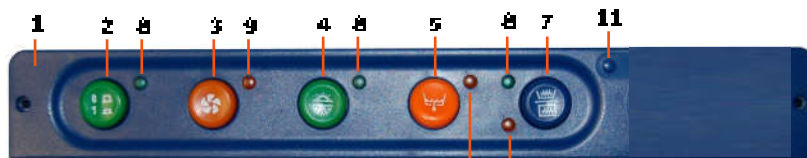
Control Panel

Please familiarise yourself with the controls of your machine prior to switching on power.
NB: Some of these buttons are optional and may not be present on your machine.



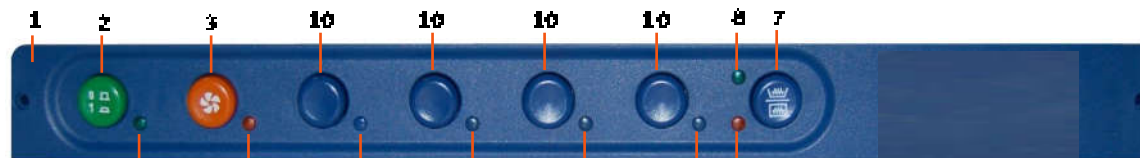
11 9

J35 - JA40 - J35DD - JA40DD

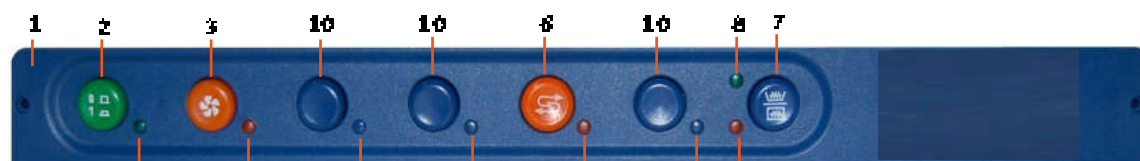


9 9

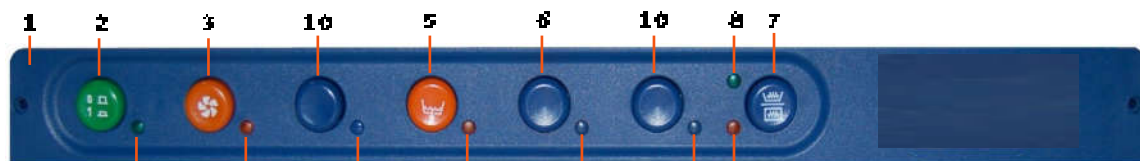
J35 P5 - JA40 P5 - J35 DD P5 -



J50 - J50/3 - J50 DD - J50/3 DD

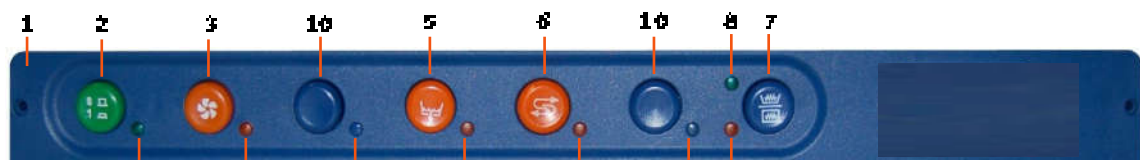


J50 D - J50/3 D



DD P5

J50 P5 - J50



J50 D P5 - J50 D DD P5

J50/3 D DD P5 - J50/3 D DD P5

- 1: Control Panel
- 2: On / Off
- 3: Cycle Start
- 4: Cold Rinse
- 5: Drain

- 6: Water Softening
- 7: Heater Indicator
- 8-9: Indicator Lamps
- 10-11: Blank

Machine start-up and initial fill

- Ensure that the electrical supply to the machine is ON.
- Close the machine door.
- Press the ON/OFF button to turn the machine ON.
- The **GREEN** indicator will light.
- The machine will automatically fill to required water level. When this level is reached the water in the rinse booster tank & wash tank will be heated to the thermostat set point.

Washing

- Open the machine door, slide rack along rack guides until it is fully inside the machine and then close the machine door.
 - Where applicable select the required cycle time.
 - For washing very dirty dishes, the longer cycle selection is recommended. The short cycle (2 minutes) is recommended for glasses, coffee cups and lightly soiled dishes.
 - Press and hold **START CYCLE** button, until the **ORANGE** cycle light turns on.
 - The machine will automatically run through the wash and rinse cycles.
- On completion the **ORANGE** cycle light will turn off.
- Note: if the rinse water has not been given enough time automatically extended until the correct rinse temperature is reached.
 - When the machine will reach the set temperatures, the green light will be on (**MACHINE READY**).
 - Open the door and remove the rack.
 - Periodically inspect the wash tank filters and wash / rinse jets to ensure that they are not blocked with food debris which can reduce the pump efficiency and cause poor cleaning results.
 - It is recommended that the wash tank is emptied and cleaned at the end of each shift, at the very least once a day and depending on the condition of the pans, plates, glasses ect, maybe more.
- See below for cleaning instructions.

Draining

Gravity Waste Machines To Drain the tank

- Turn machine the OFF with the ON/OFF button.
- The green power light will turn off.
- Open the door and remove the overflow to drain the water from the wash tank.
- After the water has been drained from the wash tank, replace the drain stopper (overflow) and close the machine door.

Models Fitted With Drain Pump

All these models are protected by a drain filter. The water level is controlled automatically and the drain pump will start and stop independently during the cycle.

To Drain the tank

Models:

J35 P5 - J35 DD P5 - JA40 P5 - JA40 DD

J50 P5 - J50 DD P5 - J50/3 DD P5

J50 D P5 - J50 D DD P5 - J50/3 D DD P5

- Switch the machine OFF with the ON / OFF button.

- Open the door.

- Push the drain button. The indicator lamp will light and the tank will automatically empty. When the lamp goes off the drain cycle will be completed.

Detergent & Rinse Aid

- On installation prime the detergent and rinse aid pump as described on [page 28](#) of this manual.

- It is essential that the chemical bottles are not allowed to run dry and that the feed tubes are kept beneath the liquid level in each bottle.

- Optimum washing performance will not be achieved when using the machine without chemicals.

- If the rinse aid system is allowed to run empty for a number of cycles it may be necessary to re-prime detergent and rinse aid pumps.

CLEANING

WARNING



Switch off the machine and isolate from the electricity supply prior to cleaning the machine.

Do not use steel wool or wire brushes to clean the machine.

Do not use cleaning agents that contain Chlorine, bleach or hypochlorite.

Ensure the wash chamber is free of items which may cause injury - i.e. broken glass.

-Press ON / OFF button to turn the machine off and drain the wash tank (see page before). Isolate from the mains.

-Open the machine door and remove and clean the upper (if present) and lower wash arms.

Inspect the wash and rinse nozzles and make sure they are not clogged.

-If they are clogged, unscrew, remove, clean and replace in the same position. Remove one nozzle at a time to ensure that the nozzles are replaced in the same position.

-Remove and clean the wash tank filters and any debris from inside wash chamber.

-Reinstall wash tank strainers, wash arms and leave the door open to allow the wash chamber overnight to dry.

-To clean the exterior of the machine use a damp cloth followed by a suitable stainless steel cleaning agent.

TROUBLE SHOOTING

Before placing a service call please check the following troubleshooting tips.

Please note that if a problem attended to under warranty is found to be caused by incompetent installation and/or not following the instructions in this manual then the call may be chargeable at our standard rate.

Machine does not fill

Machine does not start

Machine does not rinse

- Check the water supply is turned on (open).
- Check the water inlet hose is not trapped or kinked.
- Check the machine is switched on.
- Drain the machine fully as per the instructions in this manual then try again to fill the machine.

Machine fills slowly

- Check the water supply tap is fully open.
- Check the water supply pressure is above 2 bar. If not, a booster pump should be installed.
- Check & clean the rinse jets.
- Ensure the water supply hose is not trapped or kinked.
- Check that the pressure reducing valve has not been fitted and remove if necessary.

Machine not heating

- Drain the machine fully and refill.
- A cold water supply will take longer to heat than hot water supply.
- Check that the wash chamber is full of water.

Machine not draining

- Check and clean all filters in the machine.
- Ensure that the stand pipe/drain is free from blockages.
- Check heights of waste as described on page 25 of this manual.

Poor wash performance

- Check detergent and rinse aid levels replenish if necessary.
- Check & clean the rinse jets.
- Check the filters are fitted correctly and clean.
- Check the water supply is fully open.
- To improve performance rinse dishes of any food debris before placing in the machine.
- Check for the water hardness - a water softener may be required.
- If a water softener is fitted then replenish the crystals in the softener as per the instructions supplied with the softener (pag. 29 when an automatic water softener is installed).

Overfilling

- Drain the machine fully then try again to fill the machine.
- Check that all the filters are clean and fitted correctly.
- Check that the stand pipe / drain height is correct as per the installation instructions at the beginning of this manual.
- If the machine continues to overfill than isolate from the mains water and electricity prior to placing a call.

Machine will not switch on

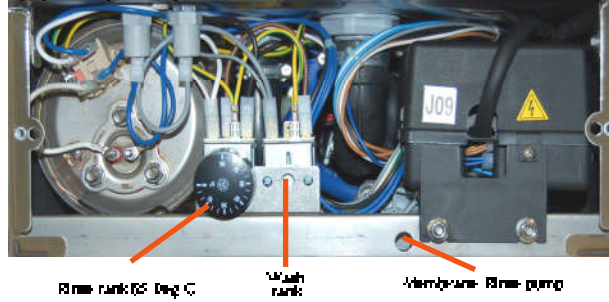
- Check that the socket is functioning using a "known good" appliance.
- For other amperage machines check and reset the circuit breaker. If the breaker continues to trip call a service technician immediately.

Machine will not switch off

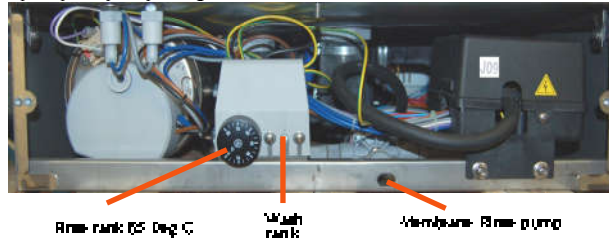
- Isolate at the mains and call a service technician immediately.

APPENDIX A

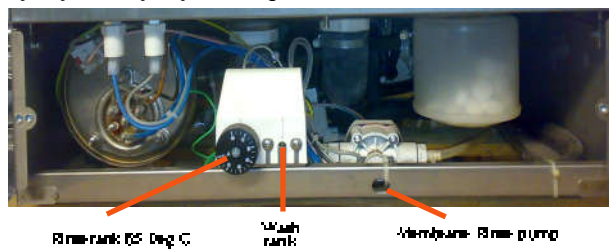
J35 / JA40



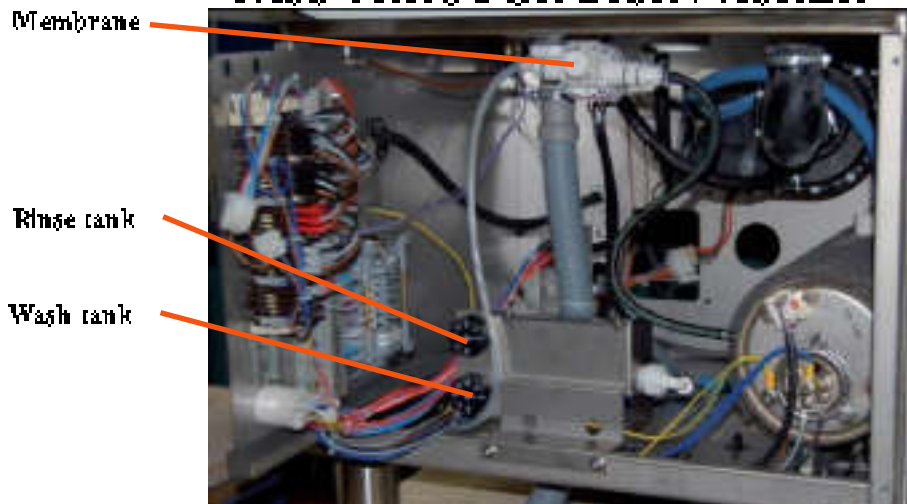
J50 / J50 PS



J50 D / J50 D PS



PASS THROUGH DISHWASHER



CONFORMITY DECLARATION ACCORDING TO THE EUROPEAN REGULATIONS 2002/95/CE RoHS

According to what has been clearly established by the European regulation 2002/95/CE (limitation of the use of Dangerous Materials, both in electrical and electronic appliances – RoHS), we declare the full respect of the regulations indicated.

